

A photograph of a woman with dark hair in a ponytail, wearing a black top, sitting in a wheelchair. She is holding a young girl with blonde hair in a green ruffled top and blue jeans. The girl is holding a brown stuffed animal. The background is a solid orange color. The text 'IMPACT MAKEN VOOR MENSEN MET MS' is overlaid in three white boxes with orange text.

IMPACT MAKEN VOOR MENSEN MET MS

Inhoud.

Dit is een uitgave van het Nationaal MS Fonds

Opgericht: 28 oktober 1993

KvK Rotterdam: 41133967

Publicatiedatum: 30 mei 2024

Datum controleverklaring: 18 april 2024

Eindredactie: Rianne Wisgerhof-van Dijk, Fleur van Boeckel

Tekst: Miss Message Marketing en Communicatie

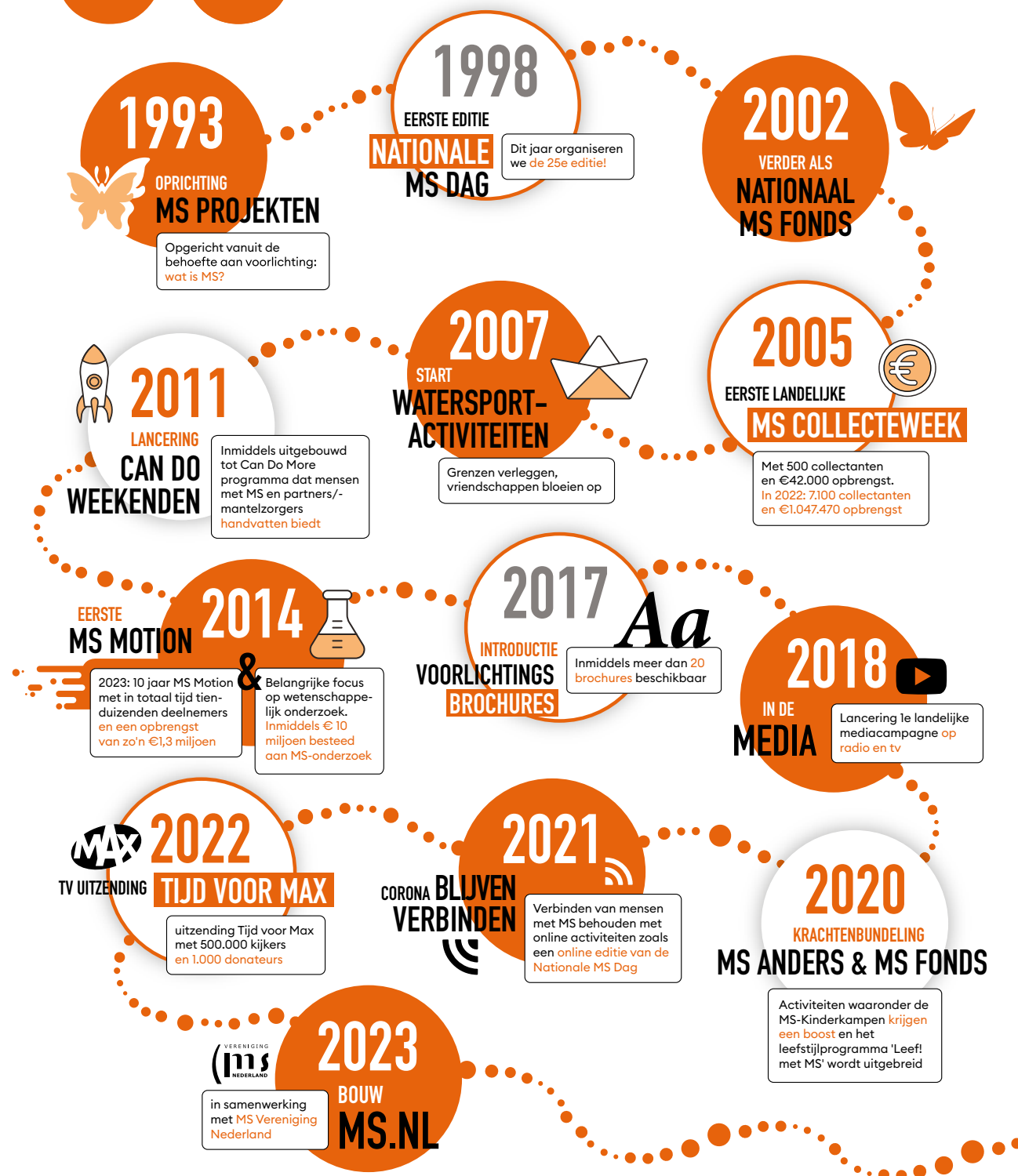
Vormgeving: PanArt communicatie en mediadesign

Fotografie: Nationaal MS Fonds tenzij anders vermeld



30 jaar Nationaal MS Fonds.	4
Voorwoord.	5
Beleidsplan 2022 – 2026.	6
Missie en strategie.	8
Doelbesteding 2023.	10
Doelbestedingen.	12
Wetenschappelijk onderzoek.	12
Beter leven met MS.	18
Betere kwaliteit van zorg.	20
Positieve gezondheid.	22
MS & familie.	26
Bewustwording en communicatie.	28
Fondsenwerving 2023.	32
Fondsenwerving.	34
Onze organisatie.	38
Bestuur en medewerkers.	38
Raad van Toezicht.	42
Maatschappelijke impact.	45
Risicomanagement.	47
Vooruitblik 2024.	50
Begroting 2024.	52
Financiën 2023.	54
Financieel bestuursverslag 2023.	57
Jaarrekening 2023 Nationaal MS Fonds, balans per 31 december 2023.	58
Staat van Baten en Lasten 2023.	59
Toelichting op de jaarrekening.	60
Algemeen.	60
Grondslagen voor de verslaglegging.	60
Grondslagen voor de waardering van activa en passiva.	60
Grondslagen voor de staat van baten en lasten.	63
Toelichting op de balans per 31 december 2023.	66
Niet in de balans opgenomen verplichtingen.	71
Toelichting op de staat van baten en lasten.	73
Overige gegevens.	
Controleverklaring van de onafhankelijke accountant.	79

30 JAAR NATIONAAL MSfonds



NATIONAALMSFONDS.NL

Voorwoord.



2023 was een bijzonder jaar voor het Nationaal MS Fonds. Op 28 oktober was het 30 jaar geleden dat het Nationaal MS Fonds, destijds MS Projekten genoemd, werd opgericht. In die 30 jaar zijn er veel belangrijke stappen gezet.

Het begon allemaal met de behoefte aan betere informatie over MS. Voorlichting en bewustwording lopen dan ook als een rode draad door de afgelopen 30 jaar. Meer kennis over MS is essentieel als je MS hebt. Daarnaast moet de samenleving weten wat MS is en welke impact het heeft op het leven. Daar hebben we belangrijke stappen in gezet. En we zijn er trots op dat na jarenlange intensieve voorbereiding het Nationaal MS Fonds, de MS Vereniging en MS Research de handen ineen hebben geslagen en samen het online platform MS.nl hebben gebouwd. Dit is dé plek waar zorgprofessionals naar verwijzen en waar mensen met MS en hun naasten terecht kunnen voor betrouwbare en actuele informatie.

Vanaf de start staan mensen met MS centraal. We helpen hen om betere keuzes te maken in

het leven met MS en meer grip te laten ervaren op hun situatie. Natuurlijk hebben we ook oog voor de naasten van mensen met MS. Ook hen reiken we handvatten aan om sterker te worden in het omgaan met MS.

Door groeiende inkomsten richten we ons vanaf 2014 ook op wetenschappelijk onderzoek. Vanzelfsprekend doen we onderzoek naar de oorzaak van MS. Want de harde werkelijkheid is dat we nog niet weten waardoor MS wordt veroorzaakt en hoe het ontstaat. Daarnaast maken we onderzoek mogelijk dat gericht is op betere MS-zorg en een betere kwaliteit van leven voor mensen met MS. Inmiddels is maar liefst 10 miljoen euro aan wetenschappelijk onderzoek toegekend. In november kwam daar uit een nieuwe subsidieronde 2 miljoen euro bij voor 4 nieuwe onderzoeken. Daarmee komt in 2023 het aantal lopende onderzoeken op 22.

Ik ben enorm trots op de ontwikkelingen die de organisatie de afgelopen 30 jaar heeft doorgemaakt. En wat we samen met onderzoekers, collega-organisaties, vrijwilligers, donateurs en collega's hebben bereikt voor mensen met MS. Ik wil iedereen vanaf deze plek enorm bedanken voor hun inzet en steun.

30 jaar Nationaal MS Fonds is geen reden voor een feest, eerder een motivator om impact te blijven maken voor mensen met MS. Het doel is onszelf overbodig maken. Tot die tijd blijven wij ons met hart en ziel inzetten voor een toekomst zonder MS.

Rianne Wisgerhof
Directeur-bestuurder Nationaal MS Fonds

Beleidsplan

2022-2026.



Doelen.



Wetenschappelijk onderzoek

naar de oorzaak van en de oplossing voor MS en naar een betere kwaliteit van leven en zorg

Onderzoekers weten steeds meer over MS, maar nog niet waardoor MS wordt veroorzaakt en hoe het ontstaat.

Mensen met MS leven iedere dag in onzekerheid. Onzekerheid over het beloop van de ziekte, maar ook wat het betekent voor je toekomst.

Als we vooruitgang willen boeken in de strijd tegen MS dan is het cruciaal dat wij investeren in innovatieve wetenschappelijke onderzoeken.



Bewustwording

bij mensen met MS en de samenleving

Wij willen bereiken dat mensen met MS toegang hebben tot eerlijke en actuele informatie, zodat ze in staat zijn betere keuzes te maken voor hun leven met MS en meer grip ervaren op hun ziekte. Dit doen we samen met het zorgveld, patiëntenorganisaties en andere voorlichtingsinitiatieven. Ook willen we bereiken dat de samenleving weet wat MS is en hoeveel impact MS op het leven heeft.



Beter leven met MS

door de kwaliteit van leven en de kwaliteit van zorg te bevorderen

We stimuleren mensen met MS om de regie over hun ziekte in eigen hand te nemen, zodat ze meer grip op de ziekte ervaren. We richten ons daarbij op zelfredzaamheid, een positieve (Can Do) mentaliteit, een gezonde leefstijl en we maken ons sterk voor goede zorg. Hiervoor financieren we onderzoeken en projecten, ontwikkelen we programma's en tools.

We bereiken onze doelen

door te focussen op:

- 1 Wetenschappelijk onderzoek
- 2 Betere kwaliteit van zorg
- 3 Positieve gezondheid
- 4 MS en Familie
- 5 Bewustwording

Missie.



Onze droom is een toekomst zonder MS. Tot die tijd zijn we er voor alle mensen die nú met MS leven en hun naasten, met als doel het continu verbeteren van de kwaliteit van leven en kwaliteit van zorg.

Bereikt in 2026.

Wetenschappelijk onderzoek

- ✓ 50% van de middelen voor doelbesteding besteed aan wetenschappelijk onderzoek.
- ✓ Voor alle mensen met MS een behandeling op maat.
- ✓ Meer inzicht in het ontstaan en de oorzaak van MS.

Beter leven met MS

- ✓ MS-Leefstijlprogramma via de basisverzekering toegankelijk.
- ✓ Heldere informatie voor mensen die net de diagnose MS hebben gekregen.

Bewustwording

- ✓ Informatieplatform: MS.nl online.
- ✓ De Nederlandse samenleving weet wat MS is en kent de impact ervan.

Marketing, communicatie en fondsenwerving

- ✓ 40% groei in fondsenwerving.
- ✓ De Nederlandse samenleving weet wie het Nationaal MS Fonds is en waar het voor staat.



Met elkaar.

We kunnen dit alleen met elkaar. Daarom roepen we donateurs, collectanten, mensen die acties starten en iedereen die mensen met MS een warm hart toedraagt op om in actie te komen. Ga naar nationalemsfonds.nl/help-mee.

Missie en strategie.

Missie & visie

Onze droom: een toekomst zonder MS.

Tot die tijd zijn we er voor alle mensen die nú met MS leven en hun naasten, met als doel het continu verbeteren van de kwaliteit van leven en zorg.

Dat doen we door:

- Het financieren en faciliteren van wetenschappelijk onderzoek naar de oorzaak van en de oplossing voor MS en naar een betere kwaliteit van leven en zorg.
- Het bevorderen van de kwaliteit van leven en de kwaliteit van zorg, waarbij we mensen met MS stimuleren om de regie over hun ziekte in eigen hand te nemen, zodat ze meer grip op hun ziekte ervaren.
- Mensen toegang te geven tot betrouwbare en actuele informatie, zodat ze in staat zijn betere keuzes te maken voor hun leven met MS.
- Het beschikbaar stellen en ontsluiten van informatie over MS zodat de samenleving weet wat MS is en hoeveel impact MS op het leven heeft.

Strategie

We zijn ervan overtuigd dat het bundelen van krachten maakt dat we sneller tot nieuwe inzichten, oplossingen en betere behandelingen voor mensen met MS komen. Daarom blijven we ook in 2024 weer vol inzetten op verregaande samenwerking met nationale en internationale (MS)organisaties, onderzoekers en andere partijen die onze missie kunnen versnellen.

In ons werk betrekken we mensen met MS, hun mantelzorgers en zorgprofessionals zoveel mogelijk. Door goed te luisteren naar hun ervaringen kunnen we de impact van onze projecten vergroten én nagaan waar behoeften en wensen liggen. Daarnaast laten we mensen met MS – de ervaringsdeskundigen – aan het woord. Zo geven we mensen met MS niet alleen een gezicht, maar inspireren ze ook andere mensen met MS.

Samen werken we aan een toekomst zonder MS.





Beter leven met MS.

Totaal besteed/toegezegd

€ 607.329,-

Bijvoorbeeld aan:

4 MS-Kinderkampen
138 deelnemers

151 deelnemers
leefstijlprogramma
Leef! met MS

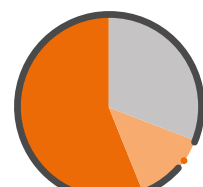
55 deelnemers aan
watersportactiviteiten

36 deelnemers aan
Oceans of Hope Challenge

65 deelnemers aan
Can Do More programma

24 gezinnen een zorgeloze
vakantie in De Egmond
geboden

4 programma's ter verbetering
van de kwaliteit van zorg
voor mensen met MS



Totaal besteed aan de doelstellingen in %.

Wetenschappelijk onderzoek 31%

Beter leven met MS 12,9%

Bewustwording 56,1%

Wetenschappelijk

onderzoek,

Beter leven met MS

en Bewustwording.



Wetenschappelijk onderzoek.

Totaal besteed/toegezegd

€ 1.464.674,-



3 edities
MS Leeft

Bewustwording.

Totaal besteed/toegezegd

€ 2.652.021,-

Bijvoorbeeld aan:

Een special over MS
in Tijd voor MAX met **436.000** kijkers

De bouw van MS.nl
hét online platform bedoeld voor
mensen met MS, hun naasten en
MS-zorgverleners

1.200 mensen bezochten de
25^e Nationale MS dag

2,2 miljoen mensen in Nederland
bereikt met de Awareness campagne

80 jongeren voorlichting gegeven tijdens het
MpowerS Connect event

MS@Work Award

voor de vijfde keer uitgereikt,
dit jaar was uit 34 genomineerden
NTT Netherlands, een software-
bedrijf uit Barneveld, de winnaar

22 lopende
wetenschappelijke
onderzoeken
in 2023

4 nieuwe onderzoeken
toegekend die starten
in 2024

Doelbestedingen.



De focus in de beleidsperiode 2022-2026 ligt op drie taken: wetenschappelijk onderzoek, beter leven met MS en bewustwording. We zetten ons in voor onderzoek naar een oplossing voor MS en naar betere behandelingen (op maat). Daarnaast werken we aan een betere kwaliteit van zorg en een betere kwaliteit van leven voor mensen met MS en hun naasten. En aan bewustwording over de impact van MS op het dagelijks leven van mensen met MS en toegang tot betrouwbare en actuele informatie over MS.

Wetenschappelijk Onderzoek.

In de beleidsperiode 2022-2026 hebben we op het gebied van wetenschappelijk onderzoek de volgende impactdoelen geformuleerd:

- Gemiddeld 50% van de middelen doelbesteding aanwenden voor wetenschappelijk onderzoek.
- Meer inzicht in het ontstaan en de oorzaak van MS.
- Voor alle mensen met MS een behandeling op maat.

Dit betekent in de dagelijkse praktijk dat wij:

- Focussen op het vinden van de oorzaak van MS, het vroegtijdig opsporen en een snellere diagnose.
- Focussen op betere behandelmethodes en een betere kwaliteit van leven en zorg.
- De onderzoeksportefeuille verder willen laten groeien.

Dankzij de steun van onze donateurs, bedrijven, organisaties en talloze particuliere acties en de collecte hebben we in 2023 € 1.464.674,- besteed aan 22 lopende onderzoeken, waarvan er 2 zijn afgerond in 2023. Daarnaast hebben we in 2023 weer onze tweejaarlijkse subsidiecall opengezet. In totaal beoordeelde onze Wetenschappelijke Advies Raad (WAR) 18 onderzoeksvoorstellen op wetenschappelijke kwaliteit, relevantie en impact en haalbaarheid van het onderzoek. Op basis van het advies van de WAR heeft het bestuur van het Nationaal MS Fonds besloten om drie onderzoeken te financieren met een subsidiebedrag van ruim 1,5 miljoen euro. De onderzoeken lopen vier jaar.

Nieuwe onderzoeken.

Optimaliseren MRI-monitoring

Het onderzoek van dr. Oliver Gerlach van Academisch MS Centrum Zuyd richt zich op verbetering van zorg en heeft als doel om MRI-monitoring te optimaliseren. Het Nationaal MS Fonds draagt € 608.686,- bij aan dit onderzoek. Momenteel wordt er niet standaard een MRI van het ruggenmerg gemaakt, hoewel er wel aanwijzingen zijn dat laesies in het ruggenmerg kunnen bijdragen aan progressie van MS en invaliditeit. Met dit onderzoek hopen de onderzoekers te achterhalen wie baat heeft bij extra monitoring van het ruggenmerg.

Versterken cognitieve therapie

Dr. Priska Zuber van de Universiteit Leiden richt zich in haar onderzoek op de verbetering van de kwaliteit van leven door het versterken van cognitieve therapie. Veel mensen met MS hebben cognitieve problemen. De persoonlijkheidseigenschap nauwgezetheid helpt bij goed cognitief functioneren. Tijdens dit onderzoek wordt voorafgaand aan cognitieve therapie een training in nauwgezetheid gevolgd en wordt gekeken of dit de effectiviteit van de therapie kan versterken. Het Nationaal MS Fonds draagt € 370.036,- bij aan dit onderzoek. Het is een multinational onderzoek dat ook wordt uitgevoerd in Zwitserland en de Verenigde Staten.

De rol van astrocyten

Dr. Wia Baron van het UMC Groningen probeert in haar onderzoek de rol van astrocyten te ontrafelen. Astrocyten spelen een rol bij de aansturing van myelineherstel en er zijn aanwijzingen dat die aansturing bij mensen met MS niet goed verloopt, waardoor myelineherstel wordt belemmerd. Met dit onderzoek wordt bestudeerd hoe astrocyten van mensen met MS anders zijn en of deze cellen beïnvloed kunnen worden om myelineherstel te stimuleren. Het Nationaal MS Fonds draagt € 576.805,- bij aan dit onderzoek.

Financiële bijdrage Stichting MoveS

Uit de opbrengsten van de actie 'Klimmen tegen MS' kon ook een vierde onderzoek uit deze subsidieronde worden gefinancierd. Dr. Anne-Marie van Dam van het Amsterdam UMC wil de rol ontrafelen van specifieke immuuncellen, genaamd microgliacellen, in het ziekteproces in de witte en grijze stof van de hersenen. Bestaande medicijnen zijn er met name op gericht om het binnentreden van immuuncellen in witte stof-laesies te beperken, maar het is nog onbekend wat voor effect deze medicatie heeft op grijze stof-laesies. Om dit te onderzoeken, wordt de witte- en grijze stof omgeving van de hersenen nagebootst in een kweekbakje en bestudeerd of en hoe de microgliacellen anders zijn in deze omgevingen. Met de financiële bijdrage van € 384.486,- van Stichting Moves kunnen we dit onderzoek mede mogelijk maken.



'Toen ik dertig jaar geleden instapte in het onderzoek naar myeline, wisten we nog maar weinig over MS. Door al het onderzoek dat gedaan is en wordt gedaan, zijn we op de goede weg om MS te kunnen stoppen. MS is voor mij onderzoekstechnisch een fascinerende en intrigerende ziekte. Ik zie in contact met mensen met MS hoe de ziekte ingrijpt in hun leven. Voor die mensen wil ik iets betekenen met mijn onderzoek.'

Dr. Wia Baron, UMC Groningen

Afgeronde onderzoeken en resultaten.

In 2023 zijn er weer mooie resultaten behaald binnen de onderzoeken die wij financieren. Zo zijn er meerdere publicaties geweest en zijn er nieuwe ontwikkelingen in lopende onderzoeken. We lichten er hier een aantal uit.

Mensen gebruiken steeds meer apps om hun gezondheid te monitoren. In het **MSSM-onderzoek** wordt onderzocht of digitale zelfmonitoring door middel van de MS Sherpa app, de zelfeffectiviteit en kwaliteit van leven en zorg verbetert. Dit onderzoek loopt nog, maar de Radboud Universiteit heeft al wel een aantal deelnemers die de app gebruiken uitgenodigd voor interviews en focusgroepen. De resultaten hiervan zijn in 2023 door promovendus Karine Wendrich en dr. Lotte Krabbenborg gepubliceerd. Uit het onderzoek bleek dat mensen met name trouw waren aan zelfmonitoring tijdens de studie, omdat ze het belangrijk vonden om kennis bij te dragen voor alle andere mensen met MS, en niet zozeer voor persoonlijk voordeel. Het uitvoeren van de taken voor zelfmonitoring herinnerde hen steeds aan MS. Dit ervaren sommigen als een emotionele last. Deze resultaten geven inzichten voor de ontwikkeling en de implementatie van digitale zelfmonitoring voor mensen met MS.

In het onderzoek naar het gebruik van **CBD-olie** is in 2023 een belangrijke stap gezet. Veel mensen met MS ondervinden slaapproblemen. Om deze klachten te verminderen, wordt het gebruik van medicinale cannabis in de vorm van CBD-olie steeds populairder, maar het effect op slaap is voornamelijk niet bewezen. Dr. Renger Witkamp en promovendus Bo Saals gaan dit in het onderzoek 'CanISleepIn' onderzoeken. Ze gebruiken hiervoor medicinale cannabis van farmaceutische kwaliteit om de zuiverheid en kwaliteit van de CBD-olie te waarborgen. Eind 2023 verkregen de onderzoekers toestemming van de medisch-ethische toetsingscommissie. Vanaf 2024 start de inclusie van patiënten.

Het **YSEX** onderzoek geeft inzicht in de seksualiteit(sbeleving) van mensen met MS. Ook helpt het onderzoek om het onderwerp intimiteit bespreekbaar te maken, zowel voor behandelaars als mensen met MS en hun partners. Dat MS vaak een negatieve invloed heeft op seksualiteit, is duidelijk.

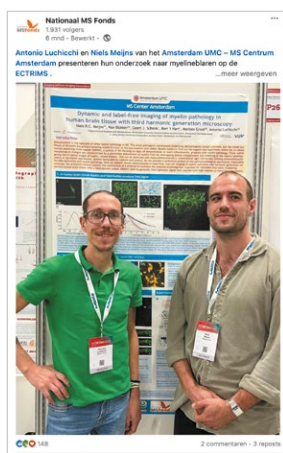
Tegen welke problemen lopen mensen met MS aan en hoe kunnen zij hier het beste mee omgaan? De onderzoekers hopen dat behandelaars seksualiteit erkennen als onderdeel van de behandeling van mensen met MS, bijvoorbeeld in een multidisciplinair team. Via vragenlijsten hebben de onderzoekers informatie opgehaald. De gegevens zijn geanalyseerd en in juni 2023 zijn de bevindingen gepubliceerd. De belangrijkste waren:

- Mensen met MS gaven over het algemeen minder redenen aan om seks te hebben dan mensen zonder MS.
- Fysieke redenen om seks te hebben speelden bij mensen met MS een kleinere rol dan bij mensen zonder MS.
- Mensen met MS vonden seks minder belangrijk dan mensen zonder MS.

Internationaal onderzoekscongres

Van 11 tot en met 13 oktober 2023 vond 's werelds grootste jaarlijkse onderzoekscongres over MS plaats in Milaan:ECTRIMS. Er waren 9.000 deelnemers. Vanuit het Nationaal MS Fonds namen twee

collega's deel om zo op de hoogte te blijven van de ontwikkelingen op het gebied van MS-onderzoek. In totaal zijn er 1.500 samenvattingen van onderzoeken wereldwijd ingediend. Twee daarvan zijn onderzoeken die door het Nationaal MS Fonds zijn gefinancierd. De resultaten mochten gepresenteerd worden op een poster.



Een poster is onderdeel van het SPIN-P onderzoek van dr. Janet de Beukelaar, die oorzaken en het beloop van primair progressieve MS onderzoekt. En de tweede poster is onderdeel van het onderzoek van dr. Antonio Luchicchi naar myelineblaren als alternatieve hypothese voor het ontstaan van MS. Als Nationaal MS Fonds zijn wij trots dat onderzoeken waar wij aan bijdragen internationaal gedeeld worden en bijdragen aan brede kennisoverdracht in het MS-veld.

Betrokkenheid bij onderzoek

In 2023 organiseerden we twee rondleidingen bij onderzoekers. Zo kregen 9 jonge mensen met MS via het MpowerS programma een rondleiding in het Erasmus MC waar dr. Marvin van Luijn een inkijk gaf in zijn onderzoek. Donateurs die het onderzoek steunen van dr. Antonio Luchicchi werden ontvangen in het MS Centrum Amsterdam en kregen een update over het verloop van het onderzoek naar de rol van myelineblaren bij het ontstaan van MS. Op deze manier betrekken we mensen bij het werk van onderzoekers en laten we zien dat een bijdrage aan onderzoek écht verschil maakt.



De leden van de Wetenschappelijke Advies Raad van het Nationaal MS Fonds zijn (v.l.n.r.):

Wetenschappelijke Advies Raad

De samenstelling van de Wetenschappelijke Advies Raad (WAR) is in 2023 onveranderd. De WAR kwam twee keer bij elkaar en boog zich over de 18 ingediende onderzoeksvoorstellen die naar aanleiding van onze subsidiecall waren binnengekomen. Daar waar sprake kon zijn van een conflict of interest, was een WAR-lid niet betrokken bij de beoordeling.

Dr. Janet de Beukelaar

Neuroloog, Albert Schweitzer Ziekenhuis

Prof. dr. Vincent de Groot

Revalidatiearts en afdelingshoofd revalidatiegeneeskunde, Amsterdam UMC

Dr. Oliver Gerlach

Neuroloog, Academisch MS Centrum Zuyd

Prof. dr. Saskia Le Cessie, vicevoorzitter

Hoogleraar Statistische methoden in observationeel (klinisch) epidemiologisch onderzoek, LUMC

Prof. dr. Hanneke Hulst, voorzitter

Hoogleraar Neuropsychologie van Gezondheid en Ziekte, Universiteit Leiden

Prof. dr. Bernard Uitdehaag

Neuroloog en afdelingshoofd neurologie, Amsterdam UMC

Dr. Marvin van Luijn, PhD

Assistant professor, afdeling Immunologie, MS centrum ErasMS, Erasmus MC

Dr. Esther Zeinstra

Neuroloog, Isala Kliniek (op de kleine foto)

Beter leven met MS.

Als je MS hebt, kun je meestal nog veel dingen doen. Hoe beter je je voelt, hoe meer vertrouwen je zult hebben in de toekomst. Daarom financieren wij projecten en organiseren we activiteiten waarbij mensen met MS ervaren wat ze zelf kunnen doen om hun leven met MS prettiger te maken.

In de beleidsperiode 2022-2026 hebben we op het gebied van Beter leven met MS de volgende impactdoelen geformuleerd:

- Het MS-Leefstijlprogramma 'Leef! met MS' via de basisverzekering toegankelijk maken.
- Heldere informatie toegankelijk maken voor mensen die net de diagnose MS hebben gekregen.

Dit betekent dat wij focussen op:

- Beter kwaliteit van zorg
- Positieve gezondheid
- MS & Familie

In 2023 hebben we dankzij gulle giften € 607.329,- besteed aan programma's en activiteiten die gericht zijn op een Beter leven met MS. We hebben daarmee écht verschil gemaakt voor mensen met MS en hun naasten.



Betere Kwaliteit van Zorg.

Goede MS-zorg draagt bij aan een betere kwaliteit van leven voor mensen met MS. Daarom financieren we programma's waarmee professionals hun kennis over MS kunnen vergroten en op maat behandelingen voor kunnen schrijven. Hieronder een greep uit de programma's.

MS-Fellowship afgerond

Zoé van Kempen en Eva Strijbis hebben in het najaar van 2023 hun vierjarige MS-Fellowship met succes afgerond. Doel van de MS-Fellowship is het verhogen van het aantal in MS-gespecialiseerde neurologen in Nederland. Tijdens hun fellowship hebben ze zich in alle aspecten van MS kunnen verdiepen. 'We hebben enorm veel ervaring opgedaan en zijn ons zeker gaan voelen met de vergaarde kennis en expertise. Ook hebben we keihard gewerkt om de MS-zorg beter te maken en dat is iets waar we trots op zijn.'



Fellows Zoé van Kempen en Eva Strijbis

Zorgprofessionals

We vinden het belangrijk om zorgprofessionals bij ons werk te betrekken. In 2023 hebben zorgprofessionals vier e-nieuwsbrieven ontvangen met nieuws, activiteiten en programma's die voor hen relevant zijn. In het verlengde hiervan hebben we een pagina voor zorgprofessionals ingericht op onze website. Zo vindt de zorgprofessional snel de juiste informatie voor zichzelf en zijn of haar patiënten.

Opleiding Verpleegkundig Specialisten MS

In november 2023 zijn 23 cursisten (verpleegkundigen en verpleegkundig specialisten) gestart met de MS-opleiding. De opleiding bestaat uit 10 lesdagen, 1 stagedag en een examen. Tijdens de opleiding ontwikkelt de cursist de vereiste competenties om de beste zorg te bieden aan MS-patiënten en hun naasten, volgens de laatst geldende landelijke richtlijnen. Bij het behalen van het examen ontvangt de deelnemer een internationaal certificaat en mogen verpleegkundigen de titel Multiple Sclerosis Certified Nurse voeren. Het Nationaal MS Fonds geeft subsidie aan de Landelijke Vereniging MS Verpleegkundigen voor het verzorgen van deze opleiding.



Dr. Oliver Gerlach

Vlinderkeurmerk

Ziekenhuizen die genoeg expertise over MS in huis hebben, certificeren wij met het Vlinderkeurmerk.

Ziekenhuizen met het Vlinderkeurmerk in 2023:

- St. Antonius Ziekenhuis in Nieuwegein
- Canisius Wilhelmina Ziekenhuis in Nijmegen
- Elisabeth-TweeSteden Ziekenhuis in Tilburg
- Academisch MS Centrum Zuyd in Sittard
- Medisch Centrum Leeuwarden in Leeuwarden
- Groene Hart Ziekenhuis in Gouda
- Jeroen Bosch Ziekenhuis in Den Bosch
- Woonzorgcentrum Nieuw Unicum in Zandvoort
- Albert Schweitzer Ziekenhuis in Dordrecht
- Alrijne Ziekenhuis in Leiden
- Ziekenhuis Rivierenland in Tiel
- Noordwest Ziekenhuisgroep, locatie Alkmaar
- Isala MS-centrum in Meppel

Programma's binnen het thema Betere Kwaliteit van Zorg:

- MS-Fellowships
- Zorgprofessionals
- Opleiding Verpleegkundig Specialisten MS
- Vlinderkeurmerk
- MS-MasterclasS
- Stage MS Centrum ErasMS
- Opleidingsprogramma in de context van de PROUD-studie

Positieve Gezondheid.

Het Nationaal MS Fonds legt het accent niet op de ziekte MS, maar op de mensen zelf. Op hun veerkracht en hoe je met fysieke, emotionele en sociale uitdagingen in je leven met MS om kunt gaan. Hieronder een greep uit de programma's die mensen met MS helpen om de regie over hun leven zoveel mogelijk in eigen hand te houden.

Leef! met MS

In 2023 hebben we twee nieuwe groepen opgestart voor in totaal 151 deelnemers. Leef! met MS is een leefstijlprogramma dat we in samenwerking met Voeding Leeft hebben ontwikkeld. Het is een online groepsprogramma waarbij mensen met MS aan de slag gaan met voeding, beweging, ontspanning en slaap. Het programma duurt twee jaar.

Programma's en projecten binnen het thema Positieve Gezondheid zijn:

- MS & Werk
- Can Do More
- Leefstijlprogramma Leef! met MS
- Oceans of Hope Challenge
- Team Mentaal Sterk – Klimmen tegen MS
- Watersportweekenden SailWise

'Zelf kan ik het programma aan alle mensen met MS aanraden. Door deel te nemen heb ik geleerd hoe belangrijk voeding is. En niet alleen voor mensen met de diagnose MS. Naast veel energie is mijn humeur ook verbeterd. Dat is natuurlijk logisch, meer energie en er beter uitzien levert al snel een beter humeur op.'

Barbara Koehorst, oud-deelnemer Leef! met MS

'Een nuttig programma waarbij het denk ik vooral bijzonder en goed is dat partners en patiënten het programma gescheiden volgen. De focus bij de partnergroep lag ook echt op de partner, dit was positief. De meeste mensen waren toch geneigd om vanuit de patiënt te denken. Het heeft mij prima handvatten gegeven om mee aan de slag te gaan.'

Deelnemer partnerprogramma Can Do More

Can Do More

Wat kan wél, en hoe kan dat dan? Dat is de insteek van het Can Do More programma. Dit programma is ontwikkeld met PPEP4ALL en volledig toegespitst op MS. Mensen met MS en hun partner/mantelzorgers krijgen in acht wekelijkse sessies, en een ankersessie na drie maanden, handvatten aangereikt om sterker te worden in het omgaan met de gevolgen van MS.

In 2023 hebben we 9 Can Do More trainers opgeleid en startten 65 deelnemers (42 patiënten en 23 partners) met het programma.



MS@Work Award

Een onderdeel uit ons MS & Werk programma is de uitreiking van de MS@Work Award. Begrip voor MS op de werkvloer is helaas niet vanzelfsprekend. Terwijl het voor mensen met MS heel belangrijk is dat zij kunnen blijven werken. Dit vraagt inspanning van de werknemer, maar ook van de werkgever. Met de MS@Work Award zet het Nationaal MS Fonds werkgevers in het zonnetje die op een positieve manier meedenken in de mogelijkheden voor hun medewerker met MS.



Uit de 34 nominaties kwam softwarebedrijf NTT Netherlands uit Barneveld als winnaar uit de bus. Gerwin Kamphorst nomineerde zijn werkgever omdat hij ondanks zijn MS-klachten goed aan het werk kan blijven. NTT heeft praktische aanpassingen doorgevoerd zoals schuifdeuren, een mindervalide toilet en een parkeerplek dichtbij. Na een heftige periode waarin Gerwin zeven weken moest revalideren, vroeg zijn leidinggevende: 'Wat kunnen wij doen om het werk aan te laten sluiten bij de behoefte die je hebt?' De jury vindt dat dit getuigt van vertrouwen in een duurzame arbeidsrelatie.

Klimmen tegen MS

Team Mentaal Sterk, speciaal opgericht voor mensen met MS, bestond in 2023 uit 42 deelnemers. Samen hebben zij, onder leiding van vrijwilligers, de Mont Ventoux beklommen. Alle deelnemers hebben hun grenzen verkend en verlegd. Dat geeft zoveel kracht. Daar komt bij dat de deelnemers samen maar liefst € 56.989,- hebben opgehaald voor onderzoek naar MS. Stichting MoveS, de drijvende kracht achter Klimmen tegen MS, maakte uit de opbrengst van Klimmen tegen MS het fantastische bedrag van € 384.486,- over voor onderzoek naar de rol van microglia-cellen.

**'Ik ben waanzinnig trots!
Die 10 kilometer die ik zelf
heb gelopen, hebben mij
een enorme boost in mijn
zelfvertrouwen gegeven.'**

Deelnemer Klimmen tegen MS

Watersportweekenden SailWise

Ook in 2023 waren de watersportweekenden niet weg te denken. We hebben er in samenwerking met SailWise drie georganiseerd en in totaal 52 deelnemers mogen begroeten. Met aangepaste boten, kano's en supboards konden mensen met MS op een sportieve manier hun grenzen verleggen.

**'Ik heb het gevoel dat ik
weer leef. Nu durf ik ook
weer dingen te doen met
mijn gezin zoals kamperen
met de kinderen.'**

Deelnemer zeilweekend



MS & Familie.

De diagnose MS heeft ook invloed op de partner, kinderen en andere dierbaren. Daarom bieden we hun ondersteuning om te zorgen dat mantelzorgers niet vastlopen. We doen dit via drie projecten.

De Egmond

In het voorjaar van 2023 organiseerde het Nationaal MS Fonds samen met MS Vereniging Nederland een vakantieweek in Egmond aan Zee voor mensen met MS en hun naasten. Zo konden maar liefst 24 gezinnen, die door medische of financiële omstandigheden niet gemakkelijk zelf op vakantie kunnen, er samen een week tussenuit.

De deelnemers verbleven in volledig aangepaste appartementen van appartementencomplex De Egmond. We zorgden voor alle persoonlijke en verpleegkundige hulp die nodig was. De deelnemers hadden een onbezorgde tijd met elkaar en trokken erop uit naar de duinen of het strand, speelden spelletjes of genoten van de zon. Niets hoefde, alles kon.

Deze fantastische vakantieweek is mogelijk gemaakt door stichting Start2Cure.



Samen fietsen in Egmond aan Zee

'Mijn ouders staan altijd voor mij klaar. Zo'n onbezorgde vakantie met elkaar is iets wat we anders nooit zouden kunnen doen. Het is heel bijzonder om deze ervaring hier nu met elkaar te delen.'

Renée (30), deelnemer vakantieweek De Egmond

Mantelzorgprogramma

Het Nationaal MS Fonds ondersteunt het Mantelzorgprogramma van het Albert Schweitzer ziekenhuis in Dordrecht. In 2023 waren er vier bijeenkomsten met zo'n 15 tot 20 deelnemers per keer. Hier vinden mantelzorgers van mensen met MS steun bij elkaar en leren ze van elkaar. Per bijeenkomst komen er onderwerpen aan de orde waar ze door de ziekte van hun partner, ouder of kind, dagelijks mee te maken hebben. Er worden tips gegeven en ervaringen uitgewisseld. Deelnemers ervaren dit als heel waardevol.

In 2023 is de Mantelzorgtraining bij Nieuw Unicum afgerond. Dit programma hebben wij gefinancierd. Er zijn vier trainingen aangeboden aan in totaal 32 deelnemers. Drie trainingen waren bedoeld voor partners van mensen met MS en één training voor andere naasten van mensen met MS. In de training werd informatie gegeven over MS, cognitie, stemming, vermoeidheid en het omgaan met toenemende belasting. Dit wordt ondersteund met korte opdrachten. Ook worden video's bekeken waarin professionals en ervaringsdeskundigen aan het woord komen. Aan het einde van de training hebben deelnemers een individueel gesprek gehad met een psycholoog van Nieuw Unicum. De deelnemers hebben de training als heel waardevol ervaren en beoordeelden hem gemiddeld met een 8.

MS-Kinderkampen

Kinderen en jongeren helpen om te gaan met de situatie thuis: dat is al 20 jaar het doel van de MS-Kinderkampen. We geven informatie over MS, delen tips en trucs, ondersteunen bij mogelijke problemen thuis en halen kinderen dit weekend even uit de thuissituatie. Plezier maken staat voorop. Ze hoeven letterlijk niets. Ze staan immers al vaak genoeg klaar om te helpen.

In 2023 organiseerden we vier kampen en verwelkomden we 138 deelnemers tussen de 6 en 25 jaar. De kampen zijn ingedeeld naar vier leeftijdscategorieën.



'Ik dacht dat mama altijd moe was omdat ik weleens druk doe. Maar nu weet ik dat het door de MS komt.'

Deelnemer (8 jaar) MS-Kinderkamp

Bewustwording en communicatie.

In Nederland is er nog altijd te weinig bekend over de ziekte MS. Zowel onder mensen met MS, hun naasten en het brede publiek. Kennis is belangrijk, want daarmee kun je betere beslissingen nemen over je leven met MS. Daarmee houd je ook een gevoel van regie. En het is belangrijk dat de samenleving weet wat MS is en welke impact de ziekte heeft. Zo gaan we verkeerde beeldvorming tegen en ontstaat er meer begrip voor mensen met MS.

In de beleidsperiode 2022 – 2026 hebben we op het gebied van bewustwording de volgende impactdoelen geformuleerd:

- Het informatieplatform MS.nl lanceren.
- De Nederlandse samenleving weet wat MS is en kent de impact van de ziekte.
- De Nederlandse samenleving is bekend met het Nationaal MS Fonds.

Dit betekent in de dagelijkse praktijk dat wij:

- Verhalen vertellen van mensen met MS en mensen bewust maken van de impact die de ziekte heeft op het dagelijks leven.
- Aansprekende en relevante voorlichting en communicatie verspreiden via allerlei (online) kanalen.
- Een online platform bouwen en onderhouden voor mensen met MS, hun omgeving en zorgprofessionals.

Programma's en projecten binnen de kerntaak Bewustwording:

- TV-special Tijd voor MAX
- MS.nl
- MS Awarenesscampagne 'Face it, MS is zenuwslopend'
- Magazine MS Leeft
- Nationale MS Dag
- Samen Beslissen bij MS
- MpowerS voor jonge mensen met MS
- Online voorlichting en social media
- Voorlichtingsvideo's over onderzoeken en programma's van het Nationaal MS Fonds
- Brochurereeks

Dankzij de steun van onze begunstigers en financiële bijdragen van samenwerkingspartners hebben we in 2023 € 2.652.012,- besteed aan bewustwording. Hiermee hebben we een brede en grote doelgroep bereikt.

Tijd voor Max

Ook in 2023 besteedde Tijd voor Max aandacht aan MS tijdens Wereld MS Dag op 30 mei. Aan tafel vertelden Kevin (31) hoe hij door MS bijna niet meer kan zien en welke impact dit heeft op hem en zijn jonge gezin. Presentator Andries Knevel en radio dj Ed Struijlaart hebben de ingrijpende gevolgen

van MS van dichtbij meegemaakt en vertelden wat het met hen doet om een familielid aan MS te verliezen. Directeur Rianne Wisgerhof en dr. Joost Smolders, directeur van het MS Centrum ErasMS, benadrukten waarom onderzoek naar een oplossing zo ontzettend hard nodig is. De uitzending werd bekeken door 436.000 mensen.

MS.nl

Samen met MS Vereniging Nederland en Stichting MS Research hebben we in 2023 gewerkt aan het online platform MS.nl. Iedereen die met MS te maken heeft kan hier, na de lancering begin 2024, uitgebreide informatie over MS vinden. Je vindt op het platform ook activiteiten en er is een veilige community om ervaringen te delen.



Zeker 25.000 mensen in Nederland hebben MS. Op het internet kunnen zij veel informatie vinden over hun ziekte. Alleen is deze informatie vaak verspreid, onvolledig en soms zelfs tegenstrijdig. Of helemaal niet relevant voor iemands persoonlijke situatie. Met MS.nl willen we daarvoor een oplossing bieden.

Nationale MS Dag



De bestaande websites van de partijen worden maximaal afgestemd met MS.nl en het huidige MSweb stopt als separate website bij lancering van het nieuwe platform. De redacteurs van MS.nl hebben in 2023 alle artikelen geschreven en gecheckt met professionals. In maart 2024 ging het platform live.

Magazine MS Leeft

In 2023 hebben we drie magazines uitgebracht en verspreid onder bijna 27.000 donateurs, vrijwilligers, mensen met MS, zorgprofessionals en andere belangstellenden. Het magazine staat vol met verhalen van mensen met MS, artikelen over onderzoek en informatie over onze activiteiten.

Nationale MS Dag

Op zondag 29 oktober 2023 organiseerden we de 25ste editie van de Nationale MS Dag in 's-Hertogenbosch. Bijna 1.200 mensen bezochten deze bijzondere editie. Met ruim 15 informatieve sessies, een energieke presentatie van hersenwetenschapper Erik Scherder en een uitgebreid inspiratieplein met maar liefst 40 standhouders boden wij een prachtig en informatief programma.



Voor jonge mensen met MS was er een eigen middagprogramma MpowerS connect. In een sfeervolle setting kregen zo'n 80 jongeren de kans om hun vragen te stellen aan deskundigen. Bijvoorbeeld over een kinderwens en zwangerschap, omgaan met angst en onzekerheid, sporten, CBD-olie en het al dan niet vertellen op je werk dat je MS hebt. Er werden veel ervaringen gedeeld en er was veel herkenning.

De dag werd door de bezoekers beoordeeld met een 8,2. Van hen zou 96% de Nationale MS Dag aanbevelen bij anderen. Natuurlijk zijn er ook dingen te leren. Bijna 40% van de bezoekers geeft aan de Nationale MS Dag niet jaarlijks te bezoeken. Enerzijds omdat het veel energie kost, anderzijds kijken ze naar het programma en of daar voldoende nieuws in zit ten opzichte van het voorgaande jaar. Voor 2024 onderzoeken we naar aanleiding van deze uitkomsten en de jaarlijkse investering of er een alternatieve (online) variant mogelijk is.

Uit de evaluatie van de Nationale MS Dag blijkt dat 88% van de standhouders vindt dat ze hun producten en diensten goed onder de aandacht hebben kunnen brengen. En 92% vindt dat ze hun doelen hebben bereikt.

Nationaal MS Fonds en de media

Het Nationaal MS Fonds vertelt verhalen van mensen met MS. Deze worden regelmatig gepubliceerd in media. En via onze eigen Face It campagne bereikten we 6.404.969 personen. De campagne leverde ook vrije publiciteit op. Bijvoorbeeld in Dagblad De Limburger, BN De Stem en het AD.

Op Wereld MS Dag op 30 mei was er aandacht voor het Nationaal MS Fonds bij Radio 5, naar aanleiding van onze uitzending in Tijd voor Max later op die dag. En ook het AD besteedde aandacht aan ons met een mooi artikel.



Via onze website en de social media kanalen Facebook, Instagram, LinkedIn en YouTube geven we informatie over onze activiteiten, maar plaatsen we ook oproepen en blijven we interactief in contact met onze volgers. Met meer dan 10.000 volgers is Facebook ons grootste kanaal.

Face it. MS is zenuwslopend

Voor het derde jaar op rij was onze bewustwordingscampagne 'Face It' te zien. Met deze campagne laten we zien dat MS vele gezichten kent en bij niemand hetzelfde is. Zo geven we meer bekendheid aan MS en kweken we meer begrip voor mensen met MS. Dit jaar vertelden Kevser Erdogan-Altun (29), Ingmar Voerman (41), Crystal van der Lugt (22), Peter Bas (46) en Esther Rozemeijer (54) hun verhaal. Dit leverde indrukwekkende portretten op en een groot bereik.

De campagne is ook dit jaar ontwikkeld door het zeer betrokken contentmarketingbureau LVB, onderdeel van IO.



Bereik van de campagne:

600.552

unieke mensen bereikt op Facebook en Instagram

1.650.461

advertentieweergaven op social media

8.735

clicks naar de website artikelen

277.881

vertoningen op YouTube

Nationaal MS Fonds online

In 2023 kwamen rond de 200.000 unieke bezoekers naar onze website. Daarnaast zagen we het aantal volgers op de diverse social mediakanalen groeien en was er veel interactie onder onze posts. Zo stegen we 10% in volgers bij Instagram en 3% bij Facebook, waar we al een trouwe volgersgroep hebben.

We verstuurden naar verschillende doelgroepen e-nieuwsbrieven. Deze nieuwsbrieven worden goed ontvangen en met een open ratio van 32% ook goed gelezen. We geven de ontvangers via onze e-nieuwsbrieven toegang tot het laatste nieuws op het gebied van onderzoek, persoonlijke verhalen ter inspiratie en informatie over onze evenementen en mogelijkheden om mee te doen en ons werk te steunen.

Totale inkomsten.

€ 5.203.103,-

	€ 1.069.901,-	Collecte
	€ 1.990.411,-	Donaties en giften
	€ 904.747,-	Nalatenschappen
	€ 396.787,-	Baten van bedrijven
	€ 9.310,-	Baten van loterij-organisaties
	€ 831.947,-	Levering diensten

Dank u wel!

We bedanken al onze donateurs, vrijwilligers, collectecoördinatoren, collectanten, sponsors en andere betrokkenen voor hun onmisbare inzet en steun in 2023. Alleen zo kunnen wij onze doelen en ambities realiseren en onze impact vergroten.

Fondsenwerving en communicatie in 2023.

MS Motion.

Totale opbrengst

€ 149.838,-

 **980** deelnemers

Social media.

 volgers ↑ 3%
 volgers ↑ 10%

Opbrengst collecte.

Totale opbrengst € 1.069.901,-

	578	collectecoördinatoren en assistenten
	6.355	collectanten langs de deur
	1.427	mobiele collectanten
Opbrengsten uit de diverse middelen*:		
	€ 551.361,-	traditionele collectebus
	€ 151.340,-	via QR-code
	€ 62.093,-	via digitale collectebus
	€ 160.512,-	via mobiel collecteren
	€ 80.092,-	via Goede Doelen Weken
	€ 64.503,-	uit overige middelen

* bedragen zijn afgerond op hele euro's

Urban Walk Series.

6 steden door heel Nederland

€ 46.409,-
totale opbrengst

219 actiepagina's

Fondsenwerving.

Om impact te kunnen maken voor mensen en onze ambitieuze doelstellingen te realiseren hebben we veel geld nodig. In 2023 hebben we met hulp van onze vrijwilligers, donateurs, bedrijven en andere stakeholders een groei in inkomsten kunnen realiseren van 32,6%. Een hartverwarmende toename. En dat in een jaar waarin we afscheid namen van de vertrouwde acceptgiro. We zijn al onze begunstigers enorm dankbaar voor hun trouwe steun.

Fondsenwerving onder particulieren

Ook in 2023 hebben we verschillende middelen ingezet om onze donateurs zo goed mogelijk te bereiken. Via direct mail, telemarketing, online campagnes en e-nieuwsbrieven vertelden we persoonlijke verhalen van mensen met MS, vertelden onderzoekers over de voortgang van hun onderzoek en inspireerden we donateurs op allerlei manieren en brachten we hen in beweging. Met succes want we groeiden enorm in inkomsten: € 3.965.059,-, dat is € 560.801,- meer dan in 2022.

Verdwijnen acceptgiro

Per 1 juni 2023 stopten alle banken met het verwerken van acceptgiro's. De goede doelen hebben samen een alternatief bedacht: Mijn eenmalige gift. Deze versturen we vanaf juni in twee varianten naar onze donateurs. Mensen die er niet uit kwamen met deze nieuwe betaalwijze, werden opgeroepen om met hun vragen te bellen naar onze servicedesk. Onze intensieve communicatie hierover is duidelijk gebleken want er kwamen niet veel vragen. We volgen de ontwikkelingen van het verdwijnen van de

acceptgiro op onze acties nauwgezet en zien op dit moment het aantal mensen dat een gift geeft iets dalen. De gemiddelde gift ligt wel hoger dan voorheen. We doen er alles aan om donateurs betrokken te houden bij ons werk.

Tijd voor Max

Voor het tweede jaar op rij was er op Wereld MS Dag een speciale uitzending van Tijd voor MAX op landelijke televisie. We hebben 928 nieuwe donateurs geworven, waarvan 614 structurele donateurs. Mede hierdoor komen de structurele donaties ook dit jaar weer hoger uit dan in 2022.

Collecte

De collecteweek vond plaats van 26 juni tot en met 1 juli 2023. We zien het aantal collectevrijwilligers dat met de bus langs de deuren gaat langzaam dalen. De inkomsten uit mobiel collecteren en via de QR code waren met € 311.852,- hoger dan ooit.



Daarmee kwam de totale opbrengst in 2023 uit op € 1.069.901,- dat is € 22.493,- hoger dan in 2022.

Naast onze landelijke collecteweek werd er via Goede Doelen Weken € 79.945,- ingezameld. We zien de inkomsten uit deze Goede Doelen Weken gestaag stijgen omdat steeds meer gemeenten overgaan naar één collecteweek per jaar waarin ze langs de deuren gaan voor 23 collecterende goede doelen die zijn aangesloten bij het Centraal Bureau Fondsenwerving (CBF).

We bedanken alle vrijwilligers die de collecteweek tot een succes maakten voor hun inzet!

MS Motion

Op 10 september 2023 verschenen 980 deelnemers aan de start van ons (hard) loopevenement MS Motion bij Manutan in Den Dolder. Dit jaar organiseerden we MS Motion voor de 10^e keer en we zijn blij met de verdubbeling van het aantal deelnemers ten opzichte van 2022. Niemand minder dan Lee Towers zong de lopers toe met zijn 'You never walk alone' en gaf het startschot.

Tal van vrijwilligers en enthousiaste medewerkers van Manutan leidden het evenement in goede banen. Dit jaar introduceerden we gesponsorde kilometerpunten, waarmee we meer beleving aan het evenement hebben toegevoegd.

Samen wandelden, renden en rolden de deelnemers maar liefst € 149.838,- bij elkaar. Het evenement was een groot succes en werd door de deelnemers gewaardeerd met een 8,8.

'Er waren onderweg een aantal informatiepunten. Dat maakt er meer een écht evenement van, dan alleen maar een wandeling die je voor iemand doet.'

Deelnemer MS Motion



Urban Walks

De Urban Walk Series worden georganiseerd door Golazo. Het zijn zes unieke stadswandelingen langs en door de highlights en onontdekte plekken in Haarlem, Groningen, Rotterdam, Breda, Utrecht en Den Haag. Deelnemers kunnen kiezen uit een parcours van 12 of 20 km. Het Nationaal MS Fonds is in 2023 voor het eerst als goed doel verbonden aan deze bijzondere wandelingen. Dit leverde in het eerste jaar het mooie bedrag van € 46.409,- op. Ook in 2024 zijn wij het goede doel van de Urban Walks.

Sterk tegen MS

Via onze actiesite sterktegenms.nl werden 116 uiteenlopende acties gestart. Hiermee werd € 77.577,- opgehaald voor ons werk. Daarnaast ontvingen we via mensen die een jubileum vierden en mensen die buiten onze website om acties opzetten nog eens € 40.456,-.

Zo ontwierp Peter den Boef boldobbers en paraplu dobbers voor Fauna Hengelsport. Fauna doneert van elke dobber een gedeelte van de opbrengst aan het Nationaal MS Fonds. Bij Peter is eind 2015 Primair Progressieve Multiple Sclerose (PPMS) vastgesteld. Sindsdien zijn de klachten en

symptomen geleidelijk toegenomen, waardoor hij vanaf juni 2019 in een rolstoel zit. Zijn actie heeft in 2023 het prachtige bedrag van € 5.950,- opgeleverd.

Alexander (27) kreeg rond kerst 2021 de diagnose MS, nadat hij problemen ondervond bij het lopen en soms door zijn benen zakte. Dit was een grote klap. Samen met goede vrienden Tobias en Koen werd Sander ingeloot voor de Nijmeegse Vierdaagse. Deelname op zich is al een mooie uitdaging, maar ze wilden ook onderzoek naar MS een flinke steun in de rug geven. En dat is gelukt met de fantastische opbrengst van € 12.555,-.

Myrna en Stijn fietsten van de Noordkaap in Noorwegen naar Kaap de goede Hoop in Zuid-Afrika. Hiermee hebben ze aandacht gevraagd voor MS en donaties opgehaald voor het Nationaal MS Fonds. Tijdens de reis stond familie centraal. In november 2018 hebben ze afscheid moeten nemen van Myrna's moeder, zij overleed aan de gevolgen van MS. MS is een doel dat hen persoonlijk veel doet, hoe mooi is het dat ze samen uiteindelijk € 28.916,- voor dit doel bij elkaar hebben gefietst.

We willen iedereen bedanken voor hun hartverwarmende acties.



Care-a-Lot voor MS

Sinds november 2020 is het Nationaal MS Fonds aangesloten bij Care-a-Lot, dé goede doelen loterij voor gezondheidsfondsen. Deelnemers maken kans op mooie prijzen én steunen maandelijks het Nationaal MS Fonds. In 2023 ontvingen we € 9.310,- aan opbrengsten van Care-a-Lot.

CARE ALOT

Fondsenwerving onder zakelijke giftgevers

We zien een duidelijke toename van giften door onze nieuwe werkwijze richting onze zakelijke relaties. De persoonlijke aanpak werpt zijn vruchten af en zorgt voor diepere onderliggende samenwerking met onze partners. Eén van onze waarmakers in 2023 is Ames Autobedrijven uit Dordrecht. Eigenaar Leen de Koning draagt het Nationaal MS Fonds een warm hart toe. Hij weet als geen ander hoe belangrijk onderzoek naar een oplossing voor MS is, omdat hij een medewerkster met MS heeft. Ames Autobedrijven doneerde € 15.000 ten behoeve van het programma 'Oefentherapie voor vermoeidheid bij met mensen met MS'. Ook stelde hij een autobusje ter beschikking voor 20 huurvrije dagen. Dit fraaie gebaar stelde ons in staat om alle benodigde spullen ten behoeve van onze evenementen van A naar B te brengen, zonder daarvoor een autobus te hoeven huren.

Nalatenschappen

Steeds meer mensen besluiten (een deel van) hun bezittingen te schenken aan een goed doel. Omdat ze het belangrijk vinden dat er ook na hun overlijden doorgewerkt wordt aan het ideaal waarom zij geven. In ons geval is dat de droom van een toekomst zonder MS. Inkomsten uit nalatenschappen maken het mogelijk om langdurige onderzoeken naar een oplossing voor MS te financieren. En daarnaast strijden voor betere behandelingen en een betere kwaliteit van leven voor mensen met MS.

In 2023 hebben we meer vragen gekregen over deze bijzondere manier van geven. Dat heeft gemaakt dat we donateurs zijn gaan interviewen over dit onderwerp. Naar aanleiding van deze mooie gesprekken ontwikkelen we voor 2024 een nieuwe brochure en propositie.

In 2022 bedroegen de inkomsten uit nalatenschappen € 277.814,-. Dankzij een aantal grote nalatenschappen was dit in 2023 € 904.747,-. Daarnaast zijn er in 2023 acht nalatenschappen aangemeld die eind 2023 nog niet waren afgerond.

We zien ook steeds vaker dat mensen tijdens een uitvaart geld inzamelen voor een toekomst zonder MS. Via uitvaartcollecten mochten we in 2023 € 11.836,- ontvangen. Een mooi gebaar.



Onze organisatie.

Het Nationaal MS Fonds is een stichting zonder winstoogmerk. De organisatie wordt bestuurd door één directeur-bestuurder, Rianne Wisgerhof-van Dijk. Zij geeft leiding aan de organisatie, draagt de eindverantwoordelijkheid voor het beleid en legt verantwoording af aan een onafhankelijke Raad van Toezicht.

Maatschappelijke impact.

Bestuur en medewerkers

In 2023 is de organisatie weer gegroeid. De baten zijn in 2023 met maar liefst € 1.383.967,- gestegen ten opzichte van 2022 en de lasten zijn gestegen met € 2.522.750,-. Deze stijging is te danken aan:

- Een grotere naam-/merkbekendheid onder het publiek, maar ook bij zorgprofessionals en stakeholders, waardoor mensen ons beter weten te vinden en voor ons in actie komen.
- Een actieve en zo persoonlijk mogelijke fondsenwerving gericht op verschillende doelgroepen.
- Een professionaliseringslag/efficiëncyslag in onze manier van werken. We hebben hiervoor onder andere geïnvesteerd in Salesforce Marketing Cloud en Campaignsuite, waarmee we processen kunnen automatiseren. Dit scheelt veel handmatig werk.
- De groei in aantal medewerkers.

De komende jaren willen we gestaag verder groeien. In 2023 hebben we onze organisatie hierop ingericht. We hebben niet alleen in menskracht geïnvesteerd, maar ook in

systemen om ons te helpen zo efficiënt en effectief mogelijk te werken.

Directeur-bestuurder

Rianne Wisgerhof-van Dijk is de directeur-bestuurder. Zij heeft de volgende nevenfuncties:

- Bestuurder Stichting MJ Kelder
- Bestuurder Stichting MS.nl

Managementteam

Het beleid van het Nationaal MS Fonds wordt ontwikkeld door het managementteam (MT). Het MT draagt zorg voor de uitvoering van het beleid en de aansturing van de organisatie.

Het MT bestaat uit de directeur en de managers van de verschillende afdelingen:

- Onderzoek, Zorg en Activiteiten
- Marketing & Communicatie
- Fondsenwerving & Collecte

Het MT wordt ondersteund door de volgende stafleden: een officemanager, HR-medewerker, een recruiter en een financieel medewerker.



In 2023 heeft het MT, dat in 2022 is gevormd, twee intervisiebijeenkomsten gehad met een externe begeleider. Hierin is aandacht besteed aan ieders kerncompetenties en hoe we optimaal kunnen samenwerken. De basis is gelegd voor hoe we meer projectmatig kunnen werken en hoe we dit in de organisatie gaan implementeren in 2024. Met elkaar hebben we de conclusie getrokken dat we keuzes moeten gaan maken in dingen die wel (blijven) doen, en dingen die we niet meer doen. We zien zoveel kansen, maar dat kan ook leiden tot versnippering.

Medewerkers

Op 31 december 2023 waren er 17,94 FTE's werkzaam bij het Nationaal MS Fonds. We werken met een flexibele schil van professionals, bijvoorbeeld voor de organisatie van de Nationale MS Dag of bij het opzetten van nieuwe projecten. Met de groei die we doormaken wordt het mogelijk om een aantal functies structureel te verankeren in de organisatie, zoals een eventmanager. Hier zijn we in 2023 mee gestart en zetten we in 2024 verder op in. En natuurlijk blijven we werken met vrijwilligers die het Nationaal MS Fonds helpen bijvoorbeeld bij de organisatie van evenementen.

In de loop van 2023 zijn ook medewerkers aangesteld voor MS.nl. Deze mensen zijn in dienst bij het Nationaal MS Fonds, maar worden gedetacheerd aan de Stichting MS.nl. Dit is een apart opgerichte stichting voor dit unieke samenwerkingsverband. Het team van MS.nl werkt vanaf het kantoor van het Nationaal MS Fonds in Rotterdam. Zij worden aangestuurd door een projectleider. Deze projectleider legt verantwoording af aan het bestuur van Stichting MS.nl.

We zijn zo ingericht dat medewerkers succesvol hybride kunnen werken. Gemiddeld werken medewerkers 60% op kantoor en 40% vanuit huis. Dit heeft als voordeel dat we efficiënter kunnen werken, er geen reistijdverlies is en een betere werk-privé balans. Deze mogelijkheid wordt als positief ervaren.

Uit het in 2022 gehouden medewerkers-tevredenheidsonderzoek (score 7,9) kwam naar voren dat medewerkers het meest tevreden zijn met de secundaire arbeidsvoorwaarden en de flexibele werktijden. Er lagen verbeterpunten in het functiehuis en de bijbehorende salarisschalen, de doorgroeimogelijkheden en de samenwerking tussen afdelingen. In 2023 is een HR-medewerker gestart die aan de slag is gegaan met het functiehuis en de salarisschalen in combinatie met de invoering van persoonlijke ontwikkelgesprekken met behulp van de tool Learned.

Nu de organisatie groeit komen er ook meer mogelijkheden om binnen de organisatie door te groeien. Zo hebben we in de tweede helft van het jaar besloten om team fondsenwerving en team collecte samen te voegen tot één afdeling. De ad interimmanager fondsenwerving heeft de collectemanager ingewerkt in de nieuwe functie van manager fondsenwerving & collecte.

Met het invoeren van projectmatig werken bevorderen we de samenwerking tussen afdelingen. Eind 2023 hebben we besloten dat we Microsoft Teams gaan gebruiken als tool voor projectmatig werken. In 2024 krijgen alle medewerkers een Teams training

en leren we werken met eenduidige projectplannen, waarbij een project één opdrachtgever en één projectleider heeft met een duidelijk omschreven doel en budget.

Werving & selectie

In de krappe arbeidsmarkt is het een uitdaging om vacatures in te vullen die ontstaan als gevolg van verloop binnen de organisatie en door groei. We zijn in 2023 gaan samenwerken met een recruiter die de functiebeschrijvingen heeft opgefrist, gericht (online) is gaan werven en die de eerste stappen heeft gezet in het ontwikkelen van een (beeld)taal voor recruitment. Omdat het soms om heel specifieke functies gaat en vanwege de krapte op de arbeidsmarkt, lukt het niet altijd om vacatures snel in te vullen, maar wel steeds beter.

Vrijwilligers

Het Nationaal MS Fonds is trots op de 8.375 vrijwilligers waar we in 2023 een beroep op mochten doen. Deze vrijwilligers zijn de motor voor onze landelijke collecte, openen deuren bij organisaties die anders gesloten blijven én ze helpen bij de organisatie en administratie van onze evenementen. Zonder de betrokkenheid van deze mensen die zich belangeloos voor ons inzetten, kunnen wij ons werk niet doen. Daar willen we hen dan ook hartelijk voor danken.

Arbeidsvoorwaarden en beloning

Het Nationaal MS Fonds is gevestigd in Rotterdam en krijgt geen subsidie van de overheid. Wij zijn ervan overtuigd dat we met de inzet van goed gekwalificeerd personeel groei en continuïteit kunnen realiseren. Als groeiende organisatie vragen

we soms iets extra's van onze medewerkers, met zijn allen helpen tijdens evenementen in het weekend bijvoorbeeld. Het is mooi te zien dat we nooit tevergeefs een beroep op hen doen en we er samen enthousiast de schouders onder zetten.

Het Nationaal MS Fonds heeft een eigen arbeidsovereenkomst en personeelsreglement. Hierin zijn zaken vastgelegd als het salaris, personeels- en wettelijke regelingen. Ons loongebouw is in 2023 onder de loep genomen en marktconform als het gaat om de goede doelen sector. Naast het salaris ontvangen medewerkers 8% vakantiegeld, een tegemoetkoming in de reiskosten en wij bieden opleidingsmogelijkheden. Jaarlijks is er een performance managementcyclus van startgesprekken, het vaststellen van jaardoelstellingen en het monitoren en evalueren van de jaardoelstellingen. En met de ingebruikname van Learned is er systematisch meer aandacht voor persoonlijke ontwikkeldoelstellingen.

Vrijwilligers krijgen - indien gewenst - de reis- en verblijfskosten die zij maken vergoed. Voor alle vrijwilligers zijn de benodigde verzekeringen afgesloten. Een enkele vrijwilliger werkt tegen een vrijwilligersvergoeding.

Directiebeloning

Het bezoldigingsbeleid van de directeur staat omschreven in het hoofdstuk Raad van Toezicht.



Raad van Toezicht.

De Raad van Toezicht (RvT) ziet toe op het beleid van het Nationaal MS Fonds. De RvT functioneert als werkgever van de directeur-bestuurder en kan – gevraagd en ongevraagd – advies geven. De RvT volgt de richtlijnen voor goed bestuur, zoals die zijn vastgesteld in het reglement en de normen voor de CBF-erkenning. Raadsleden doen hun werk als onbetaalde vrijwilligers.

Onderscheid tussen toezicht houden, besturen en uitvoeren

Het Nationaal MS Fonds heeft een directeur-bestuurder die leidinggeeft aan de organisatie. Zij stelt het beleid vast, is bestuurlijk verantwoordelijk en legt verantwoording af aan de Raad van Toezicht. De directeur-bestuurder is voorzitter van het MT en stuurt de managers en het team Bedrijfsvoering aan. De MT-leden sturen medewerkers rechtstreeks aan. Alle medewerkers hebben een functiebeschrijving waarin ook de verantwoordelijkheden en bevoegdheden zijn beschreven. Medewerkers werken nauw samen om de gestelde doelen te realiseren.

De directeur laat zich door verschillende commissies adviseren als het gaat om het onderzoeksbeleid, het verstrekken van subsidies voor wetenschappelijk onderzoek, het bepalen van het beleid en het opzetten of verbeteren van activiteiten.

De Raad van Toezicht heeft primair een toezichthoudende taak en toetst het door de directeur-bestuurder geformuleerde beleid, het strategisch meerjarenplan, het jaarplan en de begroting aan de missie, visie en uitgangspunten van de organisatie. De Raad van Toezicht bestaat uit vijf personen die hun kennis en ervaring op het gebied van financiën, MS, onderzoek, besturen of communicatie inbrengen.

Vergaderingen en thema's

In 2023 kwam de Raad van Toezicht vier keer bij elkaar. Buiten de reguliere vergaderingen is er regelmatig telefonisch en online contact onderhouden over uiteenlopende onderwerpen. Tijdens de vergaderingen werd formeel goedgekeurd en besproken:

- Het jaarverslag en de jaarrekening 2022 en het voorstel de directie decharge te verlenen.
- De voortgang van het meerjarenbeleidsplan 2022 - 2026.
- Het jaarplan 2024 en de bijbehorende begroting.

Daarnaast is stilgestaan bij:

- Samenwerking met MS-organisaties om elkaar te versterken en onze impact te vergroten.
- De go/no go en na de go de voortgang van de ontwikkeling van het online platform MS.nl.

- De subsidiecall en de toezeggingen van de nieuwe onderzoeken.
- De financiële resultaten.
- De exposure op tv via Tijd voor Max en Ambassadeur voor 1 dag.

Financiële Audit Commissie

De Raad van Toezicht wordt ondersteund door de Financiële Audit Commissie (FAC), deze bestaat uit twee leden. In 2023 waren dit de heer J. de Ronde (voorzitter) en de heer P. van Weperen (lid, tevens notulist). Desgewenst wordt de accountant uitgenodigd om een deel van de vergadering bij te wonen.

In het verslagjaar is de FAC twee keer bijeengewees. Op de agenda stonden:

- De begroting 2024
- Het activiteitenplan 2024
- De jaarcijfers en financiële voortgangsrapportage 2023
- De jaarlijkse accountantscontrole

Bezoldiging

De Raad van Toezicht heeft het bezoldigingsbeleid, de hoogte van de directiebeloning en de hoogte van andere bezoldigingscomponenten vastgesteld. Het beleid wordt periodiek geactualiseerd.

Bij de bepaling van het bezoldigingsbeleid en de vaststelling van de beloning volgt het Nationaal MS Fonds de Regeling beloning directeuren van goededoelenorganisaties (zie www.goededoelennederland.nl). De regeling geeft aan de hand van zwaartecriteria een maximumnorm voor het jaarinkomen. De weging van het Nationaal MS Fonds vond plaats door extern advies van Lassooij & Partners.

Dit leidde tot een zogenaamde BSD score van 435 punten met een maximaal jaarinkomen van € 134.620,-. Het voor de toetsing, aan de geldende maxima, relevante werkelijke jaarinkomen van de directie bedroeg voor R. Wisgerhof-van Dijk (1FTE/12 maanden) € 105.738,-.

Het jaarinkomen, de belaste vergoedingen/bijtellings, de werkgeversbijdrage pensioen en de overige beloningen op termijn bleven binnen het in de regeling opgenomen bedrag van € 162.284,-. Voor R. Wisgerhof-van Dijk betrof dit een bedrag van € 118.097,-. De belaste vergoedingen/bijtellings, de werkgeversbijdrage pensioen en de overige beloningen op termijn stonden bovendien in een redelijke verhouding tot het jaarinkomen.

De hoogte en de samenstelling van de bezoldiging worden in de jaarrekening toegelicht op de staat van baten en lasten.

De leden van de Raad van Toezicht werken onbezoldigd. Er zijn geen leningen, voorschotten of garanties verstrekt aan de Raad.

De Raad is evenwichtig samengesteld in termen van de ervaring en achtergrond van de leden. Zakelijke ervaring, ervaring in de farmaceutische industrie, financiële expertise zijn kerncompetenties en we zien ook graag dat een lid van de Raad een medische achtergrond heeft.

Samenstelling Raad van Toezicht 2023

De heer drs. P.A.M. Van Weperen

voorzitter RvT sinds 2015, herbenoemd in 2019
Managing Director bij Grow Biotech UK
CEO Grow Pharma

Geen nevenfuncties

De heer H.J. Blink

vicevoorzitter RvT sinds 2015, herbenoemd in
2018 en 2023
Managing director van H.J. Blink Beheer B.V.
Portefeuille: Governance/Organisatie

Nevenfuncties:

Voorzitter Raad van Advies van JP. Cars
Lid Raad van Advies van Thesharinggroup NV

De heer J.W.M.M. de Ronde

lid RvT sinds 2015, herbenoemd in 2018 en 2022
Credit Risk Manager bij Viterra
Portefeuille: Financiën

Geen nevenfuncties

Mevrouw dr. M.J. Winter

lid RvT sinds 2015, herbenoemd in 2018 en 2022
Medical Lead Oncology bij Pfizer
Portefeuille: Marketing/Communicatie

Geen nevenfuncties

De heer dr. E.L.J. Hoogervorst

lid RvT sinds 2022
Neuroloog St. Antonius Ziekenhuis
Portefeuille: Ondernemerschap & (zorg)innovatie

Nevenfuncties:

Voorzitter Nederlandse Vereniging voor Neurologie
Redactieraad MedNet Neurologie

De samenwerking met de directeur-
bestuurder en de communicatie binnen de
Raad van Toezicht en als Raad van Toezicht
met het fonds verloopt positief, open en
constructief. Er is waardering voor de groei
en ontwikkeling die de organisatie
doormaakt en begrip van de uitdagingen
waar het fonds voor staat en de manier
waarop hier in de dagelijkse praktijk mee
wordt omgegaan. De Raad wordt door de
directeur-bestuurder actief betrokken bij de
totstandkoming van de lange termijn
plannen, er is regelmatig – in het bijzijn van
de betrokken medewerkers – gesproken over
ontwikkelingen in onderzoek, de plannen
rond het online platform MS.nl en de kansen
en uitdagingen op het gebied van
fondsenwerving.

Werving, benoeming en ontslag

De Raad van Toezicht benoemt en ontslaat
zelf zijn leden en werft deze aan de hand van
een profielschets. De leden zijn voor
verschillende perioden benoemd om zo een
dakpanconstructie te creëren en niet iedereen
tegelijkertijd vervangen hoeft te worden.



Maatschappelijke impact.

**Als goed doel is het onze
verantwoordelijkheid om scherp te
blijven op hoe we ons werk doen. En
om verantwoording af te leggen aan
alle mensen die bij ons werk betrokken
zijn, en breder, de maatschappij. Wij
kunnen ons werk immers alleen maar
doen dankzij de hulp van mensen en
organisaties. Het Nationaal MS Fonds
ontvangt geen subsidie van de
overheid. We vragen ons dan ook altijd
af welke impact ons werk heeft op
mensen met MS en hoe we onze
aanpak kunnen verbeteren.**

Maatschappelijk Verantwoord Ondernemen

Met ons werk leveren we een bijdrage aan
de kwaliteit van leven van mensen met MS
en indirect aan de gezondheid in Nederland.
Onze voorlichting is mede gericht op het
belang van een gezonde leefstijl en we
maken deel uit van de Samenwerkende
Gezondheidsfondsen. Daarin werken we
samen aan een langer gezond leven voor
iedereen in Nederland. Daarnaast hebben
we aandacht voor het milieu. Het is onze
doelstelling om het energie-, water- en
papiergebruik zo laag mogelijk te houden.
We werken met één centrale duurzame
printer, scheiden ons afval, dringen het
papierverbruik terug door digitalisering en
kiezen voor FSC gekwalificeerd papier.

Integriteitsbeleid

Integriteit staat binnen onze organisatie
hoog in het vaandel. Wij hebben voor zowel
onze betaalde medewerkers als onze
vrijwilligers integriteitsbeleid ontwikkeld.
Samen zijn we verantwoordelijk voor het

naleven van dit beleid. Zo hebben we
afspraken over goede omgangsvormen en
doen we er alles aan om grensoverschrijdend
gedrag te voorkomen. We willen misstanden
en onregelmatigheden binnen onze
organisatie voorkomen. Doet zich
onverhoopt toch iets voor, dan zullen wij
zorgvuldig handelen en verantwoording
afleggen. Het vermoeden van een misstand
kan worden gemeld langs de weg van een
interne procedure (bij de interne
vertrouwenspersoon, de directeur of de
voorzitter van de Raad van Toezicht), waarbij
een oplossing wordt gezocht binnen de
organisatie. Ook bestaat er de mogelijkheid
tot het doen van een externe melding bij het
meldpunt Goede Doelen/Partos. Ook op dit
gebied volgen we de ontwikkelingen via
Goede Doelen Nederland. In 2023 hebben
we geen meldingen gehad met betrekking
tot integriteit.

Wij hebben onze kernwaarden geïntegreerd
in het performance managementsysteem en
in ontwikkelgesprekken met medewerkers
komen gedrag en integriteit aan bod. Onze
gedragscode en ons integriteitsbeleid wordt
gepubliceerd op onze website.

Wij werken conform de Algemene
Verordening Gegevensbescherming. Intern is
een medewerker aanspreekpunt voor
collega's over AVG gerelateerde vragen en
verantwoordelijk voor het volgen van de
ontwikkelingen. Daarnaast maken we
gebruik van de expertise van een externe
privacy officer. In onze donateurs-
administratie leggen wij specifieke wensen
ten aanzien van het aantal contactmomenten
op individueel niveau vast.

CBF-Erkenning

Het Nationaal MS Fonds is in het bezit van de CBF-Erkenning. Wij houden ons aan de normen die in deze regeling zijn opgenomen. Wij volgen de Richtlijn 650 Fondsenwervende Organisaties. In 2023 vond de driejaarlijkse hertoetsing plaats. We zijn met vlag en wimpel geslaagd voor de hertoetsing en kregen mee dat we trots mogen zijn op de ontwikkelingen en groei die de organisatie in drie jaar tijd heeft doorgemaakt.

ANBI

Het Nationaal MS Fonds heeft de ANBI status (Algemeen Nut Beogende Instelling). Dit betekent onder andere dat we geen erfbelasting over nalatenschappen of schenkbelasting over schenkingen hoeven te betalen.

Samenwerken

Het Nationaal MS Fonds zoekt actief samenwerking met andere organisaties. Door samen te werken kunnen we versnellingen realiseren in onderzoek naar de oorzaak en oplossing van MS. Maar het vergroot ook onze slagkracht. In 2023 hebben we onder andere op de volgende projecten samengewerkt:

- MS.nl, hét online platform waar mensen met MS, hun naasten en zorgprofessionals terecht kunnen voor betrouwbare informatie en ervaringen uit kunnen wisselen. We zijn dit project gestart met MS Vereniging Nederland en zijn verheugd dat Stichting MS Research zich eind 2023 ook heeft aangesloten bij dit initiatief.
- Met 24 gezondheidsfondsen vormen we de SGF (Samenwerkende Gezondheidsfondsen).

Samen zetten we ons in voor een maatschappij waarin mensen gezonder leven, de best mogelijke behandeling krijgen en optimaal participeren.

- In 2023 hebben we met Stichting MoveS en Stichting MS Research aan drie onderzoeken subsidie gegeven. Deze onderzoeken worden betaald uit de opbrengst van de 10^e editie van Klimmen tegen MS.
- Met Stichting MS Research en Stichting MoveS hebben we in 2023 kaders uitgewerkt voor een gezamenlijke subsidiecall voor out-of-the-box wetenschappelijk onderzoek. Het onderzoek zal gefinancierd worden uit de opbrengst van Klimmen tegen MS. In 2024 zetten we de call uit.
- We maken deel uit van de landelijke werkgroep MS-register, waar MS organisaties, farmaceuten, zorgverleners, zorgverzekeraars en het ministerie van VWS tweemaal per jaar kennis en informatie uitwisselen in een ronde tafelgesprek op het ministerie van VWS.
- Samen met MS Vereniging Nederland en Jong & MS ondersteunen we de Toilet pas. Een gratis gepersonaliseerde MS toilet pas die mensen met MS aan kunnen vragen bij Coloplast. Deze pas geeft toegang tot openbare en niet-openbare toiletten voor mensen met een medische noodzaak.
- We waren lid van de projectgroep die zich bezighield met het ontwikkelen van een vervangend betaalmiddel voor de acceptgiro en hebben meegedacht in de ontwikkeling van Mijn Eenmalige Gift.
- We namen deel aan het Stichting Collecteplan overleg en het specifieke overleg tussen de directeuren van collecterende goede doelen.

Risicomanagement.

De groei die we doormaken, maakt ons extra bewust van de verantwoordelijkheid die we hebben als het gaat om de continuïteit van de organisatie. We besteden daarom veel aandacht aan de manier waarop wij onze middelen werven en besteden. Onze naam en reputatie zijn daar onlosmakelijk aan verbonden.

De kans dat bepaalde risico's en onzekerheden zich voordoen zijn over het algemeen laag te noemen. We zijn aangesloten bij diverse brancheorganisaties en volgen hun procedures en protocollen. We blijven op de hoogte van ontwikkelingen in de markt via congressen en workshops. En de bevoegdheden, regels en procedures voor ons administratieve proces zijn verankerd in de Administratieve Organisatie (AO).

Gedurende het jaar houdt het MT oog voor de risico's die wij als organisatie lopen. Deze worden besproken met de Raad van Toezicht en de Financiële Audit Commissie. Op basis daarvan wordt het beleid waar nodig bijgesteld en worden passende maatregelen genomen. De belangrijkste risico's en onzekerheden in 2023 waren:

- Het verdwijnen van de acceptgiro als betaalmiddel per juni 2023. Daarmee zijn we richting onze achterban een belangrijke betaalfunctie kwijtgeraakt. We hebben ingezet op het structureel binden van onze donateurs en analyseren de gesegmenteerde direct mailings nauwgezet. Daar waar nodig geven we donateurs extra informatie over de donatie opties. Zo proberen we uitstroom te voorkomen.

- De nog altijd stijgende kosten die maken dat donateurs minder te besteden hebben en keuzes moeten maken.
- Door de krappe arbeidsmarkt duurde het lang om ontstane vacatures op te vullen. Het werk werd door collega's onderling opgevangen waardoor we met minder mensen hetzelfde werk moesten doen en soms keuzes moesten maken om dingen niet te doen.
- De collecte staat in Nederland onder druk. Het wordt steeds moeilijker om collectanten en collecte-coördinatoren te vinden. We zetten alles op alles om de collecte tegen zo laag mogelijke kosten te organiseren en houden de resultaten van de diverse wervingsmogelijkheden scherp in de gaten.

Operationele risico's

De interne data en de data van relaties van het Nationaal MS Fonds als donateurs, vrijwilligers en onderzoekers, dient te allen tijde adequaat te worden beschermd. Een onvoldoende beveiliging of onrechtmatige verwerking van persoonsgegevens kan ingrijpende gevolgen hebben voor zowel onze relaties, als onze bedrijfsvoering en kan leiden tot imagoschade en potentiële boetes. Om de genoemde risico's te mitigeren hebben we regels en procedures zoals eerder beschreven.

Doelmatigheid

Onze inkomsten moeten zoveel mogelijk worden besteed aan de primaire doelstellingen van het Nationaal MS Fonds: Wetenschappelijk onderzoek, Beter Leven met MS en Bewustwording.



Aan de hand van drie indicatoren houden wij de doelmatigheid in de gaten:

- Het Nationaal MS Fonds valt volgens de CBF normering onder categorie D. In categorie D wordt een doelbesteding als percentage van de totale lasten, gerekend over de afgelopen drie jaar, in elk geval als redelijk beschouwd indien dit percentage minimaal 70% bedraagt. In 2023 is 81,5% van de totale lasten besteed aan de bovengenoemde doelstellingen. Over de afgelopen drie jaar bedroeg dit percentage 79,6%. De normstelling is hiermee dus ruimschoots gehaald.
- Het percentage wervingskosten ten opzichte van de geworven baten is in 2023 17,6%, dit is ruim binnen de norm van maximaal 25%. We streven ernaar om maximaal 10% van onze totale uitgaven te besteden aan onze algemene overhead: de kosten van beheer en administratie. In 2023 zaten we met 5,2% ruim onder het maximum.

Gedragcodes en protocollen

Het Nationaal MS Fonds is lid van de brancheorganisatie Goede Doelen Nederland. Via Goede Doelen Nederland volgen wij de ontwikkelingen op het gebied van wet- en regelgeving. Medewerkers nemen regelmatig deel aan workshops waarin kennis wordt uitgewisseld. Wij conformeren ons aan de gedragscode die zij hebben opgesteld. Hierin staan professioneel gedrag en zorgvuldigheid centraal. We zijn ook aangesloten bij de Stichting Collecteplan en werken volgens hun collecteprotocol bij de uitvoering van onze collecte.

Optimaliseren van het effect en de efficiency van de bestedingen

In onze meerjarenstrategie (periode 2022-2026) is de koers die wij varen op hoofdlijnen vastgelegd. De Raad van Toezicht heeft het

beleidsplan goedgekeurd en ziet erop toe dat de geformuleerde plannen en doelen gerealiseerd worden. De directeur-bestuurder rapporteert tijdens de vergaderingen van de Raad van Toezicht over de voortgang van de plannen. Er is onder meer aandacht voor de evaluatie van de fondsenwervende resultaten, onderzoeksresultaten, coachings- en bewustwordingsactiviteiten en personeelszaken.

Externe controles

Het Nationaal MS Fonds is een Erkend Goed Doel. Het CBF is toezichthouder in de sector en controleert of Erkende Goede Doelen zich houden aan de strenge kwaliteitseisen op het gebied van inkomsten, bestedingen en impact van het werk. Om de drie jaar voert het CBF een hertoetsing uit. In 2023 heeft deze hertoetsing succesvol plaatsgevonden. De jaarrekening van het Nationaal MS Fonds wordt door externe accountant Abin audit B.V. te Noordwijk gecontroleerd. De Raad van Toezicht keurt de jaarrekening goed.

Optimaliseren omgang met belanghebbenden

Ons werk draait om mensen met MS en hun naasten. Onze activiteiten zijn erop gericht om hen te helpen. Om dit goed te doen is het belangrijk om te weten wat hun wensen en behoeften zijn. Daarom zoeken wij op allerlei manieren contact met patiënten. Bijvoorbeeld via patiëntenpanels, maar ook via persoonlijk contact en social media.

Wij financieren wetenschappelijk onderzoek en projecten waarmee we de kwaliteit van leven van mensen met MS verbeteren. Hiervoor staan wij in nauw contact met onderzoekers, MS-verpleegkundigen, zorgverzekeraars en bedrijven. En natuurlijk ook met mensen met MS en hun naasten,

bijvoorbeeld tijdens de Nationale MS Dag en onze patiëntenactiviteiten. Daar waar mogelijk brengen we belanghebbenden met elkaar in contact om ervaringen of kennis uit te wisselen. Daarbij gaan we over landsgrenzen heen.

Wij vinden het belangrijk om onze donateurs, vrijwilligers en sponsors goed op de hoogte te houden van ons werk. Bijvoorbeeld via ons magazine MS Leeft, onze website en e-nieuwsbrieven maar waar mogelijk ook via persoonlijk contact.

Klachten

Onze klachtenprocedure is afgestemd op de richtlijnen van het CBF. In 2023 hebben we een aantal uitingen van ongenoegen ontvangen. Zo bellen of mailen mensen als ze minder post willen ontvangen vanwege de kosten of nog post ontvangen van mensen die verhuisd zijn. Alle opmerkingen verwerken we in onze database. Van zwaarwegender klachten was in 2023 geen sprake. Op onze website www.nationaalmsfonds.nl/klachtenprocedure staat vermeld hoe wij omgaan met klachten.



Namens 25.000 mensen
met MS in Nederland:
Bedankt voor uw enorme betrokkenheid!

MOGEN WE OOK

IN 2024 OP U

BLIJVEN REKENEN?

Vooruitblik 2024.

MS. Het stopt bij ons.

Samen met MS-onderzoekers, donateurs, collectanten, actievoerders en iedereen die MS een warm hart toedraagt blijven we ons keihard inzetten om een einde te maken aan MS en de gevolgen ervan voor mensen met MS. Samen kunnen we de generatie zijn die MS weet te stoppen. Voorgoed! Een enorme ambitie waar we ons hard voor maken, totdat we niet meer nodig zijn.

In 2024 lanceren we de nieuwe campagne 'MS. Het stopt bij ons.' om nog meer mensen in beweging te brengen om samen de droom: Een toekomst zonder MS, waar te maken.

Wetenschappelijk onderzoek

In 2024 starten vier nieuwe onderzoeken. Daarnaast maken we samen met Stichting MS Research en Stichting MoveS een meerjarig onderzoek én een Out-of-the-Box grant mogelijk voor onderzoek met een innovatieve hypothese. Hiermee bieden we wetenschappers binnen het MS-onderzoek de kans om buiten de gebaande paden te gaan. Het onderzoek moet gericht zijn op het vinden van oorzaken van MS en bijdragen aan een toekomstige MS-vrije wereld.

Betere kwaliteit van zorg

Goede MS-zorg draagt bij aan een betere kwaliteit van leven voor mensen met MS. Daarom blijven we ook in 2024 projecten financieren waarmee zorgprofessionals hun kennis over MS kunnen vergroten en op maat behandelingen voor kunnen schrijven. Denk aan de MS-MasterclasS, de opleiding verpleegkundig specialisten MS, het PROUD opleidingsprogramma en een MS-stage.

Positieve gezondheid

We willen niet het accent op de ziekte leggen, maar op de mensen zelf. Op hun veerkracht en op hoe je met fysieke, emotionele en sociale uitdagingen in je leven met MS om kunt gaan. Dat doen we ook in 2024 met projecten, programma's en activiteiten, zoals CanDo More, de watersportweekenden, het MS-leefstijlprogramma en MS & Werk.

MS & Familie

MS heb je samen. De ziekte heeft ook invloed op de partner, kinderen en andere dierbaren. Wij hebben ook in 2024 oog voor deze mensen en bieden ondersteuning om te zorgen dat naasten van mensen met MS niet vastlopen. Hiervoor bieden we o.a. MS-kinderkampen en een vakantieweek voor gezinnen met MS aan.

Het Nationaal MS Fonds Maakt Sterker!

Bewustwording

In februari 2024 gaat het online platform MS.nl live. Samen met MS Vereniging Nederland en MS Research slaan we de handen ineen en lanceren we een platform waar mensen met MS, hun naasten én zorgprofessionals betrouwbare informatie kunnen vinden en met elkaar in contact kunnen komen. Wat in 2018 begon als een droom bij het Nationaal MS Fonds komt in 2024, na een intensief verkenningstraject, tot een unieke samenwerking. Drie organisaties brengen gezamenlijk kennis, inzicht, ervaring, wetenschap en innovatie bij elkaar.

Voor een uitgebreid inzicht in onze activiteiten en doelstellingen voor 2024 verwijzen we naar ons Jaarplan 2024.



Begroting 2024.

	2024
	In €
Baten:	
Baten van particulieren	4.340.000
Baten van bedrijfsleven	265.000
Baten van vermogensfondsen	150.000
Baten als tegenprestatie voor de levering van producten en/of diensten	400.000
Baten van loterijorganisaties	10.000
Baten van subsidies van overheden	-
Baten van andere organisaties zonder winststreven	300.000
Som van de baten	5.465.000
Overige baten	-
Som van de baten	5.465.000
Lasten:	
Besteed aan doelstellingen:	
Voorlichting/Bewustwording	2.062.498
Coaching/Beter leven met MS	669.572
Wetenschappelijk onderzoek	1.974.309
	4.706.379
Wervingskosten	760.730
Kosten beheer en administratie	203.116
Som van de lasten	5.670.225
Saldo voor financiële baten en lasten	-205.225
Saldo financiële baten en lasten	-10.000
Saldo van baten en lasten	-215.225



Financiën 2023.

Het jaar 2023 was een goed jaar voor het Nationaal MS Fonds. De inkomsten stegen ten opzichte van 2022 met 36,2% tot een bedrag van € 5.203.103. Hierdoor ontstond er ruimte voor onder andere het bouwen van het online platform MS.nl, naast de vele andere doelstellingen. In 2023 is ruim 31% van de bestedingen aan de doelstellingen besteed aan onderzoek. Het streven van het Nationaal MS Fonds is om er naar toe te werken om in 2026 een percentage van 50% te realiseren.

De baten als geheel zijn ten opzichte van zowel de begroting als het voorgaande jaar toegenomen met respectievelijk € 288.103 (5,9%) en € 1.383.967 (36,2%).

De toename ten opzichte van de begroting wordt met name veroorzaakt door de baten als tegenprestatie voor de levering van producten en/of diensten. Deze toename betreft € 306.947 ten opzichte van de begroting en wordt met name veroorzaakt door de subsidie aan Stichting MS.nl. De totaal geworven baten in 2023 zijn vrijwel

gelijk aan de begroting 2023 en bedragen € 4.371.156 ten opzichte van € 4.390.000.

De bestedingen aan de doelstellingen zijn 6,9% lager dan begroot maar bedragen met een percentage van 81,5% ten opzichte van de gewenste situatie (tussen de 70% en de 80% van de lasten) net iets meer dan gewenst. Zowel de wervingskosten als de kosten van beheer en administratie zijn lager uitgevallen dan de gewenste norm. Door deze lagere kosten is het in 2023 mogelijk gebleken om meer te besteden aan de doelstellingen.

Besteding aan de doelstelling, wervingskosten en kosten beheer en administratie uitgedrukt in een percentage van de lasten.

	Gerealiseerd in 2023	Gewenst in 2023	Gerealiseerd in 2022
Doelstelling:			
Voorlichting	81,5%	70% - 80%	74,5%
Coaching			
Onderzoek			
Wervingskosten	14,6%	15% - 25%	19,9%
Kosten beheer en administratie	3,9%	5% - 10%	5,6%

Richtlijn RJ650.

De jaarrekening 2023 is opgesteld volgens Richtlijn 650 Fondsenwervende Organisaties van de Raad voor de Jaarverslaggeving



De continuïteitsreserve is enerzijds door een negatief resultaat van € 601.805 in 2023 afgenomen en anderzijds door het vrijvallen van een deel van het bestemmingsfonds (€ 24.666) en een deel van de bestemmingsreserve (€ 33.398) in 2023 toegenomen. De continuïteitsreserve is hierdoor gedaald van € 1.227.831 tot € 683.890. Deze reserve is met name bedoeld als 'buffer' bij tegenvallende inkomsten of onverwachte calamiteiten. Omdat een groot deel van de inkomsten een min of meer repeterend karakter heeft wordt deze reserve voor dit moment voldoende geacht.

De wervingskosten in 2023 als percentage van de geworven baten zijn in 2023 licht toegenomen van 17,6% in 2022 tot 19,3% in 2023. Het percentage van 19,3% valt hiermee binnen de gewenste range van 15% - 25%. In 2023 heeft het Nationaal MS Fonds voor iedere euro die zij ontving ruim 19 eurocent uitgegeven om deze opbrengst te realiseren.

Rotterdam, 18 april 2024

Voorzitter: A.J. Wisgerhof – van Dijk

Wervingskosten uitgedrukt als percentage van de som van de geworven baten.

Gerealiseerd in 2023	Gewenst in 2023	Gerealiseerd in 2022
19,3%	15% - 25%	17,6%



Inkomsten uit beleggingen.

Het Nationaal MS Fonds belegt

niet in aandelen of obligaties.

We gaan verantwoordelijk om

met de maatschappelijk

verkregen gelden en willen

geen risico lopen om middelen

kwijt te raken die voor andere

doeleinden zijn gegeven.

FINANCIËEL

BESTUURSVERSLAG.

2023

Jaarrekening 2023 Nationaal MS Fonds,

balans per 31 december 2023.

Balans per:	31-12-2023	31-12-2022
	In €	In €
Activa		
Vaste activa		
Materiële vaste activa (1):		
- Andere vaste bedrijfsmiddelen	147.721	181.119
	147.721	181.119
Vlottende activa		
Vorderingen en overlopende activa (2)	171.810	281.208
Liquide middelen (3)	1.929.777	2.715.299
	2.101.587	2.996.507
Totaal Activa	2.249.308	3.177.626
Passiva		
Reserves en fondsen (4)		
Reserves		
- continuïteitsreserve (4.1)	683.890	1.227.831
- bestemmingsreserves (4.2)	147.721	181.119
	831.611	1.408.950
Fondsen		
- bestemmingsfonds(en) (4.3)	103.981	128.447
	935.592	1.537.397
Langlopende schulden (5)	215.905	329.363
Kortlopende schulden (6)	1.097.811	1.310.866
Totaal Passiva	2.249.308	3.177.626

Staat van Baten en Lasten 2023.

	Werkelijk 2023	Begroot 2023	Werkelijk 2022
	In €	In €	In €
(7) Baten:			
- (7.1) Baten van particulieren	3.965.059	3.925.000	3.404.258
- (7.2) Baten van bedrijven	396.787	450.000	291.914
- (7.3) Baten van loterijorganisaties	9.310	15.000	14.583
Som van de geworven baten	4.371.156	4.390.000	3.710.755
- (7.4) Baten als tegenprestatie voor de levering van producten en/of diensten	831.947	525.000	108.381
Som van de baten	5.203.103	4.915.000	3.819.136
(8) Lasten:			
Besteed aan doelstellingen:			
- (8.1) Voorlichting	2.652.012	2.904.175	1.501.992
- (8.2) Coaching	607.329	776.596	522.275
- (8.3) Onderzoek	1.464.674	1.393.228	415.357
	4.724.015	5.073.999	2.439.624
- (8.4) Wervingskosten	844.976	848.363	651.830
- (8.5) Kosten beheer en administratie	227.269	190.401	182.056
Som van de lasten	5.796.260	6.112.763	3.273.510
Saldo voor financiële baten en lasten	-593.157	-1.197.763	545.626
(9) Financiële baten en lasten	-8.648	-20.000	-26.012
Saldo van baten en lasten	-601.805	-1.217.763	519.614
Bestemming saldo van baten en lasten:			
Toevoeging / onttrekking aan:			
- continuïteitsreserve	-543.941		551.223
- bestemmingsreserve	-33.398		-31.609
- bestemmingsfonds	-24.466		-
Som	-601.805		519.614

Toelichting op de jaarrekening.

Algemeen.

Stichting Nationaal MS Fonds is een stichting gevestigd aan de Industrieweg 130 C in Rotterdam. De stichting staat bij de KvK ingeschreven onder KVK-nummer 41133967.

De activiteiten van het Nationaal MS Fonds bestaan uit het ontwikkelen en uitvoeren van ondersteunende activiteiten en projecten, voor mensen met Multiple Sclerose, hun partners en belanghebbenden.

Verslaggevingsperiode

Deze jaarrekening is opgesteld uitgaande van een verslagperiode van een jaar. Het boekjaar valt samen met het kalenderjaar.

Grondslagen voor de verslaggeving.

Algemene grondslagen

De jaarrekening 2023 is opgesteld volgens Richtlijn 650 Fondsenwervende Organisaties van de Raad voor de Jaarverslaggeving. De waardering van activa en passiva en de bepaling van het resultaat vinden plaats op basis van historische kosten. Tenzij bij de desbetreffende grondslag voor de specifieke balanspost anders wordt vermeld, worden de activa en passiva opgenomen tegen nominale waarde. Baten en lasten worden toegerekend aan het jaar waarop ze betrekking hebben. Winsten worden toegerekend aan de periode waarin ze gerealiseerd zijn. Verliezen worden verantwoord in het jaar waarin ze voorzienbaar zijn.

Continuïteit

De in de onderhavige jaarrekening gehanteerde grondslagen van waardering en resultaatbepaling zijn gebaseerd op de veronderstelling van continuïteit van de stichting.

Gebruik van schattingen

De opstelling van de jaarrekening vereist dat het management oordelen vormt en schattingen en veronderstellingen maakt die van invloed zijn op de toepassing van grondslagen en de gerapporteerde waarde van activa en verplichtingen en van baten en lasten. De daadwerkelijke uitkomsten kunnen afwijken van deze schattingen. De schattingen en onderliggende veronderstellingen worden voortdurend beoordeeld.

Grondslagen voor de waardering van activa en passiva.

Materiële vaste activa

De materiële vaste activa worden gewaardeerd op verkrijgingsprijs, verminderd met de cumulatieve afschrijvingen en indien van toepassing met bijzondere waardeverminderingen. De afschrijvingen worden gebaseerd op de geschatte economische levensduur en worden berekend op basis van een vast percentage van de verkrijgingsprijs, rekening houdend met een eventuele residuwaarde. Er wordt afgeschreven vanaf het moment van ingebruikneming. Op terreinen wordt niet afgeschreven.

Vorderingen op handelsdebiteuren

De handelsdebiteuren worden bij eerste verwerking opgenomen tegen de reële waarde en vervolgens gewaardeerd tegen de amortiseerde kostprijs, welke gelijk is aan de nominale waarde, onder aftrek van de noodzakelijk geachte waardeverminderingen voor het risico van oninbaarheid. Deze waardeverminderingen worden bepaald op basis van de individuele beoordeling van de vorderingen. De geamortiseerde kostprijs wordt bepaald op basis van de effectieve rentevoet.

Vorderingen en overlopende activa

De vorderingen worden bij eerste verwerking opgenomen tegen de reële waarde en vervolgens gewaardeerd tegen de geamortiseerde kostprijs. De reële waarde en geamortiseerde kostprijs zijn gelijk aan de nominale waarde. Noodzakelijk geachte voorzieningen voor het risico van oninbaarheid worden in mindering gebracht. Deze voorzieningen worden bepaald op basis van individuele beoordeling van de vorderingen.

Liquide middelen

Liquide middelen bestaan uit kas en banktegoeden met een looptijd korter dan twaalf maanden. Rekening-courant schulden bij banken zijn opgenomen onder schulden aan kredietinstellingen onder kortlopende schulden. Liquide middelen worden gewaardeerd tegen nominale waarde. Indien liquide middelen niet ter vrije beschikking staan is dit toegelicht.

Reserves en fondsen

Een deel van de reserves en fondsen wordt opgenomen als bestemmingsreserve om de financiering van bepaalde in de toekomst voorgenomen uitgaven tot uitdrukking te

bringen. Alle uitgaven worden verantwoord in de staat van baten en lasten. Voor zover deze uitgaven zijn gedaan ten laste van de speciaal daartoe gevormde bestemmingsreserve worden deze uitgaven via de resultaatbestemming ten laste van deze reserve gebracht.

Het beleid van het Nationaal MS Fonds inzake de omvang van de reserves en fondsen luidt als volgt: reserves anders dan de continuïteitsreserves, worden niet gevormd zonder vooraf bepaalde bestemming. Daarnaast streeft de organisatie naar een continuïteitsreserve van 1 maal de jaarlijkse kosten van de werkorganisatie met een maximum van 1,5 maal deze jaarlijkse kosten.

Continuïteitsreserve

De continuïteitsreserve is bedoeld om in voorkomend geval gewenst door de Raad van Toezicht de verplichtingen naar derden en naar eigen personeel te kunnen nakomen. De continuïteitsreserve dient tevens als "buffer" bij tegenvallende inkomsten of onverwachte calamiteiten, om zo het activiteitsniveau gedurende enige tijd te kunnen handhaven.

Bestemmingsreserve door het bestuur bepaald

De bestemmingsreserve is gevormd om tot uitdrukking te brengen welk deel van het besteedbaar vermogen door het bestuur reeds bestemd is voor bijzondere bestedingsdoeleinden.

Bestemmingsfonds door derden bepaald

Een bestemmingsfonds wordt gevormd om tot uitdrukking te brengen aan welk deel van het besteedbaar vermogen door derden een specifieke bestedingsbestemming is gegeven.

Voorzieningen

Voorzieningen worden gevormd voor in rechte afdwingbare of feitelijke verplichtingen die op de balansdatum bestaan, waarbij het waarschijnlijk is dat een uitstroom van middelen noodzakelijk is en waarvan de omvang op betrouwbare wijze is te schatten.

De voorzieningen worden gewaardeerd tegen de beste schatting van de bedragen die noodzakelijk zijn om de verplichtingen per balansdatum af te wikkelen.

Wanneer het de verwachting is dat een derde de verplichtingen vergoedt, en wanneer het waarschijnlijk is dat deze vergoeding zal worden ontvangen bij de afwikkeling van de verplichting, dan wordt deze vergoeding als een actief in de balans opgenomen.

Schulden en verplichtingen

Langlopende en kortlopende schulden en overige financiële verplichtingen worden na eerste opname gewaardeerd tegen geamortiseerde kostprijs op basis van de effectieve rentemethode.

De geamortiseerde kostprijs is nagenoeg gelijk aan de nominale waarde als er geen sprake is van transactiekosten en (dis)agio. Bij deze eerste verwerking worden de schulden en verplichtingen opgenomen tegen reële waarde.

Aangegane verplichtingen uit hoofde van financiering, project-, programma- en persoonsgebonden financiering wetenschappelijk onderzoek, die vervallen na 1 jaar, worden gepresenteerd onder de langlopende schulden.

Aangegane verplichtingen uit hoofde van financiering, project-, programma- en persoonsgebonden financiering wetenschappelijk onderzoek, die vervallen binnen 1 jaar, worden gepresenteerd onder de kortlopende schulden.

Leasing

De organisatie kan financiële en operationele leasecontracten afsluiten. Een leaseovereenkomst waarbij de voor- en nadelen verbonden aan het eigendom van het leaseobject geheel of nagenoeg geheel door de lessee worden gedragen, wordt aangemerkt als een financiële lease. Alle andere leaseovereenkomsten classificeren als operationele lease. Bij de leaseclassificatie is de economische realiteit van de transactie bepalend en niet zozeer de juridische vorm.

Operationele lease

Als de organisatie optreedt als lessee in een operationele lease, wordt het leaseobject niet geactiveerd. Leasebetalingen inzake de operationele lease worden lineair over de leaseperiode ten laste van de staat van baten en lasten gebracht.

Niet in de balans opgenomen verplichtingen

De niet in de balans opgenomen verplichtingen zijn, tenzij anders vermeld, gewaardeerd tegen nominale waarde.

Grondslagen voor de staat van baten en lasten.

Algemeen

Het resultaat wordt bepaald als het verschil tussen baten en lasten over het jaar.

Baten

Subsidietoekenningen worden ten laste gebracht van het boekjaar waarin het besluit tot toekenning schriftelijk aan de ontvanger wordt medegedeeld.

Baten uit fondsenwerving worden bruto verantwoord voor het ontvangen bedrag. Nalatschappen worden verantwoord in het jaar waarin de omvang betrouwbaar kan worden vastgesteld.

De baten als tegenprestatie voor de levering van producten en/of diensten betreffen doorbelaste (personeels-)kosten aan projecten en opbrengsten uit projectactiviteiten anders dan gesubsidieerde projecten. De stijging ten opzichte van de begroting en ten opzichte van 2022 heeft voornamelijk te maken met de ontwikkelingen van MS.nl, de personeelsleden die we daarvoor in dienst hebben genomen en waarvan de kosten worden doorbelast.

Giften in natura

Giften in natura worden gewaardeerd tegen de reële waarde in Nederland indien deze een materiële omvang hebben. Het gaat daarbij om goederen of diensten die tegen geld waardeerbaar zijn.

Lasten

Lasten worden in beginsel toegerekend aan het jaar waarop zij betrekking hebben.

Besteed aan de doelstelling

De financieringsverplichtingen, de verplichtingen voor wetenschappelijke onderzoeksprojecten en -programma's en de verplichtingen voor persoonsgebonden wetenschappelijke financiering worden voor de gehele looptijd als besteding verantwoord in het jaar waarin het besluit is genomen en de financieringsontvanger schriftelijk van de financieringstoekenning op de hoogte is gesteld.

Uitvoeringskosten eigen organisatie

De uitvoeringskosten eigen organisatie worden toegerekend aan de doelstelling, de werving van baten of beheer en administratie op basis van de geschatte tijdsinzet van het personeel. De kosten van beheer en administratie zijn die kosten die de organisatie maakt in het kader van de (interne) beheersing en administratievoering en die niet worden toegerekend aan de doelstelling of de werving van baten.

Bij de opstelling van de staat van baten en lasten worden de kosten van de eigen organisatie in het kader van de doelstelling door middel van een van tevoren, op bedrijfseconomische gronden vastgestelde verdeelsleutel, toegerekend aan de doelstellingen (voorlichting, coaching en onderzoek), wervingskosten en kosten beheer en administratie.

Uitgaven en kosten, direct toewijsbaar aan de doelstelling of werving, worden als zodanig rechtstreeks onder de doelstelling of de werving verantwoord.

Lonen en salarissen

Lonen, salarissen en sociale lasten worden op grond van de arbeidsvoorwaarden verwerkt in de staat van baten en lasten voor zover ze verschuldigd zijn aan werknemers.

Pensioenen

Uitgangspunt is dat de in de verslagperiode te verwerken pensioenlast gelijk is aan de over die periode aan het bedrijfstakpensioenfonds verschuldigde pensioenpremies. Voor zover de verschuldigde premies op balansdatum nog niet zijn voldaan, wordt hiervoor een verplichting opgenomen. Als de op de balansdatum reeds betaalde premies de verschuldigde premies overtreffen, wordt een overlopende actiefpost opgenomen voor zover sprake zal zijn van terugbetaling door het fonds of van verrekening met in de toekomst verschuldigde premies.

Kostentoerekening

Doelbesteding maakt in het kader van het realiseren van haar doelstellingen gebruik van communicatie met de achterban waarvoor ook massacommunicatie door werving wordt ingezet. Met de bestedingen van werving wordt – naast het primaire doel ‘genereren van opbrengsten’ – dus ook een directe bijdrage geleverd aan de inhoudelijke doelstellingen van de organisatie. De geefvraag – in welke vorm dan ook – wordt inhoudelijk geladen door middel van voorlichtingsboodschappen en leidt in algemene zin tot bewustwording bij het publiek.

Financiële baten en lasten

De rentebaten en -lasten en soortgelijke opbrengsten en kosten worden verantwoord in het boekjaar waarop zij betrekking hebben.





Toelichting op de balans per 31 december 2023.

	Andere vaste bedrijfsmiddelen
	In €
VASTE ACTIVA	
(1) MATERIËLE VASTE ACTIVA	
Aanschaffingswaarde per 1 januari 2023	299.411
Cumulatieve afschrijvingen per 1 januari 2023	118.292
Boekwaarde per 1 januari 2023	181.119
Investeringen	-
Afschrijvingen	33.398
Boekwaarde per 31 december 2023	147.721
Aanschaffingswaarde per 31 december 2023	299.411
Cumulatieve afschrijvingen	151.690
Boekwaarde per 31 december 2023	147.721

De afschrijvingen zijn gebaseerd op de aanschaffingswaarde, waarbij de volgende afschrijvingspercentages zijn gehanteerd:

Verbouwingen:	10%
Kantoorinventaris:	20%

	31-12-2023	31-12-2022
	In €	In €
VLOTTENDE ACTIVA		
(2) VORDERINGEN EN OVERLOPENDE ACTIVA		
(2.1) Handelsdebiteuren	48.412	33.484
(2.2) Belastingen en sociale lasten	-	7.498
(2.3) Overige vorderingen en overlopende activa	123.398	240.226
Balans per 31 december	171.810	281.208
(2.1) Handelsdebiteuren		
Debiteuren	48.412	33.484
Totaal handelsdebiteuren	48.412	33.484
(2.2) Belastingen en sociale lasten		
Omzetbelasting	-	7.498
Totaal belastingen en sociale lasten	-	7.498
(2.3) Overige vorderingen en overlopende activa		
Donaties	7.139	3.394
Collectegeld	3.215	1.261
Rente	9.177	33
Waarborgsommen	22.587	22.587
Nalatenschap	-	138.302
Vooruitontvangen facturen	18.593	10.850
Vooruitbetaalde kosten	46.811	40.170
Overige	15.876	23.629
Totaal overige vorderingen en overlopende activa	123.398	240.226
(3) LIQUIDE MIDDELEN		
Kas	1.395	1.788
Banktegoeden	1.928.382	2.713.510
Balans per 31 december	1.929.777	2.715.299

	31-12-2023	31-12-2022
	In €	In €
(4) RESERVES EN FONDSSEN		
(4.1) Continuïteitsreserve		
Stand per 1 januari	1.227.831	676.609
Toevoeging	57.864	551.222
Onttrekking	-601.805	-
Balans per 31 december	683.890	1.227.831

De maximaal toegestane continuïteitsreserve van 1,5 maal de jaarlijkse kosten van de werkorganisatie bedraagt (op basis van de kosten over 2023) € 3.565.704.

De jaarlijkse kosten bestaan uit de totale personeelskosten, huisvestingskosten, kantoor- en algemene kosten, afschrijvingen en de kosten van publiciteit & communicatie welke direct zijn verantwoord als wervingskosten.

	31-12-2023	31-12-2022
	In €	In €
(4.2) Bestemmingsreserve		
Reserve financiering activa in het kader van de bedrijfsvoering		
Stand per 1 januari	181.119	212.728
Toevoeging	-	2.158
Onttrekking	-33.398	-33.767
Balans per 31 december	147.721	181.119
(4.3) Bestemmingsfonds		
Stand per 1 januari	128.447	128.447
Onttrekking	-24.466	-
Balans per 31 december	103.981	128.447

	31-12-2023	31-12-2022
	In €	In €
(5) LANGLOPENDE SCHULDEN		
Subsidieverplichtingen stand per 1 januari 2023	329.363	731.576
Toekenning	27.256	-
Vrijval	-140.714	-402.213
Balans per 31 december	215.905	329.363
Subsidieverplichtingen		
Het effect van thuismonitoring op het leven van mensen met MS (2025)	18.750	-
Herseninstituut (2025)	8.328	30.328
CBD Onderzoek (2025)	60.658	60.658
Spin-P studie (2025)	119.663	201.251
LIMS studie (2025)	8.506	37.126
Totaal subsidieverplichtingen	215.905	329.363

Toelichting op de langlopende subsidieverplichtingen

Het effect van thuismonitoring op het leven van mensen met MS

Gestart in 2021, totale looptijd 5 jaar.

Het betreft een onderzoek naar het effect van thuismonitoring op het leven van mensen met MS en de kwaliteit van zorg om thuismonitoring te evalueren als vervanging van ziekenhuisconsulten.

Herseninstituut

Gestart in 2021, totale looptijd 6 jaar.

Deze toekenning bekostigt de gedeeltelijke aanstelling van promovendus J. Engelenburg aan het Nederlands Herseninstituut om onderzoek te doen naar de rol van T-cellen bij MS.

CBD Onderzoek

Gestart in 2021, totale looptijd 2 jaar.

Dit is een onderzoek naar het effect van CBD-olie op de slaapkwaliteit bij mensen met MS die slaapklasten hebben. Het onderzoek heeft langere tijd stil gelegen en is begin 2024 weer hervat.



Spin-P studie

Deel 1 gestart in 2020 met een looptijd van 6 jaar, deel 2 gestart in mei 2023 met een looptijd van 4 jaar.

Het betreft een onderzoek naar mogelijke oorzaken en het beloop van primair progressieve MS, met een focus op het identificeren van predicatieve factoren. In mei 2023 is een 2^e promovendus op dit onderzoek aangesteld.

LIMS-studie

Gestart in 2022, looptijd 3 jaar.

Onderzoek naar het effect van leefstijlinterventie (voeding, ontspanning, slaap en bewegen) op MS-klachten. Het LIMS-onderzoek is gekoppeld aan het leefstijlprogramma.

	31-12-2023	31-12-2022
	In €	In €
(6) KORTLOPENDE SCHULDEN		
(6.1) Subsidieverplichtingen (kortlopend deel)	741.602	955.374
(6.2) Schulden aan banken	356	251
(6.3) Belastingen en sociale lasten	47.831	26.670
(6.4) Crediteuren	134.961	193.891
(6.5) Overige schulden en overlopende passiva	173.061	134.680
Balans per 31 december	1.097.811	1.310.866
(6.1) Subsidieverplichtingen		
Subsidieverplichtingen (kortlopend deel)	741.602	955.374
Totaal kortlopende subsidieverplichtingen	741.602	955.374
(6.2) Schulden aan banken		
Creditcard	356	251
Totaal schulden aan banken	356	251
(6.3) Belastingen en sociale lasten		
Loonheffing	39.482	26.670
Omzetbelasting	8.349	-
Totaal belastingen en sociale lasten	47.831	26.670

	31-12-2023	31-12-2022
	In €	In €
(6.4) Crediteuren		
Handelscrediteuren	134.961	193.891
Totaal crediteuren	134.961	193.891
(6.5) Overige schulden en overlopende passiva		
Rente en kosten bank	698	787
Reservering vakantiegeld en -dagen	70.705	54.390
Accountants- en administratiekosten	38.858	42.472
Werk derden	19.803	27.840
Portiekosten	1.548	1.000
Collectekosten 2023	923	441
MS Dag 2022	-	1.197
Overige	40.526	6.553
Totaal overige schulden en overlopende passiva	173.061	134.680

Niet in de balans opgenomen verplichtingen.

Huurcontracten

Er bestaat een huurovereenkomst voor het pand aan de Industrieweg 130C, 3044 AT te Rotterdam. De overeenkomst is aangegaan voor een periode van 5 jaar met mogelijke verlenging van 5 jaar en is ingegaan op 1 september 2019. De huurverplichting voor 2024 bedraagt € 50.992. De huurverplichting voor 2025 tot en met 2028 bedraagt € 203.968. De huurverplichting na 2028 bedraagt € 33.995.

Leasecontracten

Er bestaat een leaseverplichting voor een auto waarvan de verplichting over boekjaar 2024 € 10.004 bedraagt. De verplichting over 2025 bedraagt € 10.004.

Uit hoofde van subsidies is het Nationaal MS Fonds voorwaardelijke verplichtingen aangegaan tot en met 2025 voor een totaal bedrag van € 215.905.

Toelichting op de staat van baten en lasten.

	2023	2022
	In €	In €
(7) BATEN		
(7.1) Baten van particulieren		
Collecten	1.069.901	1.047.408
Donaties en giften	1.990.411	2.079.036
Nalatenschappen	904.747	277.814
Subtotaal baten van particulieren	3.965.059	3.404.258
(7.2) Baten van bedrijven		
Sponsoring door bedrijven	191.419	216.883
Donaties van bedrijven	51.556	62.531
Donaties vermogensfondsen	153.812	12.500
Subtotaal baten van bedrijven	396.787	291.914
(7.3) Baten van loterijorganisaties		
Inkomsten Care-a-Lot	9.310	14.583
Subtotaal baten van loterijorganisaties	9.310	14.583
(7.4) Baten als tegenprestatie voor de levering van producten en/of diensten		
Verkoop artikelen	-	81
Verleende diensten aan doelbestedingsprojecten van externe organisaties	831.947	108.300
Subtotaal baten als tegenprestatie voor de levering van producten en/of diensten	831.947	108.381
Totaal baten	5.203.103	3.819.136

De baten uit sponsoring kennen onder andere de volgende bijzondere bestemmingen:

- Nationale MS Dag
- Magazine MS Leeft
- MS Motion
- Samen beslissen bij MS

De verleende diensten aan doelbestedingsprojecten van externe organisaties betreffen voornamelijk door de organisatie verrichtte werkzaamheden en gemaakte kosten ten behoeve van deze externe organisaties. In 2023 betrof dit voornamelijk MS.nl.

De stijging ten opzichte van 2022 en de begroting heeft voornamelijk te maken met de ontwikkelingen van MS.nl, de personeelsleden die we daarvoor in dienst hebben genomen en waarvan de kosten worden doorbelast.

Analyse begroting en werkelijke cijfers 2023

Baten van particulieren

De baten van particulieren bedroegen in 2023 € 3.965.059. Dit is een stijging ten opzichte van 2022 van maar liefst 16% en ten opzichte van de begroting (€ 3.925.000) een lichte stijging van ruim 1%. Binnen deze categorie is met name opvallend dat de donaties en giften fors lager zijn dan begroot. Begroot was een bedrag van € 2.425.000 terwijl € 1.990.411 gerealiseerd is. Deze lagere opbrengsten zijn in 2023 grotendeels gecompenseerd door een hoger dan verwachte opbrengst uit nalatenschappen van € 904.747 ten opzichte van de € 500.000 zoals opgenomen in de begroting.

Baten van bedrijven

De baten van bedrijven bedroegen in 2023 € 396.787 en liggen daarmee € 53.213 onder de begroting voor 2023. Wel liggen de opbrengsten ruim € 100.000 hoger dan in 2022. Naast sponsoring door bedrijven vallen hier ook donaties van bedrijven en vermogensfondsen onder.

Lasten besteed aan de doelstelling

De lasten besteed aan de doelstelling bedroegen in 2023 € 4.724.015 en liggen daarmee iets lager dan begroot (€ 5.073.999). De besteding aan de doelstelling ligt hiermee met 81,5% echter al boven de gewenste norm van 70% tot 80%. Dit is mogelijk gebleken door lagere bestedingen dan verwacht aan de wervingskosten en kosten beheer en administratie.

Wervingskosten

De wervingskosten bedroegen in 2023 € 844.976 en zijn daarmee vrijwel gelijk aan het in de begroting opgenomen bedrag van € 848.363.

Kosten beheer en administratie

De kosten voor beheer en administratie bedroegen in 2023 € 227.269. Dit is € 36.868 meer dan begroot. Deze kosten blijven met een percentage van 3,9% van de totale kosten desondanks onder de gewenste norm van 5% - 10%.



Bestemming	Doelstelling		
	(8.1) Voorlichting	(8.2) Coaching	(8.3) Onderzoek
	In €	In €	In €
(8) LASTEN			
Directe wervingskosten	-	-	-
Directe kosten t.b.v. de doelstelling	1.757.876	229.397	1.025.038
Personeelskosten (8.6)	647.895	200.539	262.243
Huisvestingskosten	17.705	17.705	17.705
Autokosten	3.643	3.643	3.643
Kantoor- en algemene kosten	218.213	149.365	149.365
Afschrijving	6.680	6.680	6.680
Totaal	2.652.012	607.329	1.464.674

De verdeling van de kosten naar bestemming vindt plaats door middel van een verdeelsleutel.

De kosten, welke direct toewijsbaar zijn aan de doelstelling, of de werving baten, worden rechtstreeks als zodanig verantwoord.

De verdeelsleutel wordt voor de personeelskosten bepaald door de gewogen gemiddelde loonkosten per medewerker, uitgedrukt in een percentage te relateren aan de tijdsbesteding per medewerker aan de doelstelling (voorlichting, coaching, onderzoek),

	(8.4) Wervingskosten	(8.5) Kosten beheer en administratie	Totaal 2023	Begroot 2023	Totaal 2022
			In €	In €	In €
	406.814	-	406.814	501.000	305.481
	-	-	3.012.311	3.519.263	1.231.583
	293.096	138.835	1.542.608	1.560.000	1.187.956
	17.705	7.867	78.687	82.500	78.733
	3.643	1.617	16.189	15.000	12.178
	117.038	72.272	706.253	400.000	423.812
	6.680	6.678	33.398	35.000	33.767
	844.976	227.269	5.796.260	6.112.763	3.273.510

wervingskosten en kosten beheer en administratie. Vervolgens worden deze percentages per medewerker opgeteld en afgerond op hele getallen.

De overige kosten worden per kostensoort verdeeld over de categorieën op basis van op bedrijfseconomische gronden gebaseerde percentages.



(8.6) Personeelskosten	2023	2022
	In €	In €
Lonen en salarissen		
Bruto lonen	726.079	565.634
Mutatieverplichting: - vakantiegeld en -dagen	16.315	-4.470
Subtotaal lonen en salarissen	742.394	561.164
Sociale lasten		
Sociale lasten	127.692	91.621
Subtotaal sociale lasten	127.692	91.621
Pensioenlasten		
Pensioenlasten	46.749	29.774
Subtotaal pensioenlasten	46.749	29.774
Overige personeelskosten		
Arbodienst	1.385	2.343
Onkostenvergoedingen	2.577	2.691
Werkkostenregeling	13.012	7.469
Verzuimverzekering/ziekengelduitkering	1.686	-25.264
Werk derden	572.857	467.559
Coaching en opleiding	11.254	23.176
Advies en beheer pensioenregeling	3.180	2.580
Werving en selectie	4.635	13.161
Diversen	15.187	11.682
Subtotaal overige personeelskosten	625.773	505.397
Totaal personeelskosten	1.542.608	1.187.956
(9) FINANCIËLE BATEN EN LASTEN		
Rentebaten - respectievelijk lasten	-13.950	67
Kosten en rentelasten	22.598	25.945
Totaal financiële baten en lasten	8.648	26.012



	Werkelijk 2023	Begroot 2023	Werkelijk 2022
Gemiddeld aantal personeelsleden Uitgedrukt in fulltime arbeidsplaatsen.	14	14	12
De leden van de Raad van Toezicht zijn onbezoldigd.			
Aan de directeur en aan de leden van de Raad van Toezicht zijn geen leningen, voorschotten en garanties verstrekt.			
Bezoldiging directie			
Naam	A.J. Wisgerhof – van Dijk		
Functie	Directeur - Bestuurder		
Dienstverband			
Aard (looptijd)	Onbepaald		
Uren	36		
Part time percentage	100		
Periode	1/1 - 31/12		
Bezoldiging (EUR)			
Jaarinkomen			
Bruto loon/salaris	90.747		
Vakantiegeld	7.227		
Eindejaarsuitkering, 13e/14e mnd.	7.764		
Subtotaal	105.738		
Belastbare vergoedingen/bijtellings	3.760		
Niet opgenomen vakantiedagen	2.239		
Pensioenlasten (wg deel)	6.360		
Totaal bezoldiging 2023	118.097		
Totaal bezoldiging 2022			107.326

Het jaarinkomen van de directeur in loondienst (€ 105.738) blijft ruimschoots binnen het maximum van € 134.620 (vanaf 1 april 2023) (1 FTE/12 maanden) volgens de Regeling beloning directeuren van goededoelenorganisaties. Ook het jaarinkomen, de belaste vergoedingen/bijstellingen en de pensioenlasten samen, blijven binnen het in de regeling opgenomen maximum van € 162.284 per jaar. Voor een toelichting op het beleid en de uitgangspunten voor de directiebezoldiging verwijzen we naar hoofdstuk: Raad van Toezicht van het bestuursverslag.

Informatieverschaffing over gebeurtenissen na balansdatum

Volgens mededeling van de directie hebben zich in de periode tussen de balansdatum en rapporteringsdatum geen gebeurtenissen voorgedaan die het door de jaarrekening weergegeven beeld in de stichting als geheel in belangrijke mate beïnvloeden.

Ondertekening van de jaarrekening.

Rotterdam, 18 april 2024

A.J. Wisgerhof – van Dijk
Voorzitter directie

abin Overige gegevens.

CONTROLEVERKLARING VAN DE ONAFHANKELIJKE ACCOUNTANT

Aan: de Raad van Toezicht en het bestuur van Stichting Nationaal MS Fonds te Rotterdam

Verklaring over de in het bestuursverslag opgenomen jaarrekening 2023

Ons oordeel

Wij hebben de jaarrekening 2023 van Stichting Nationaal MS Fonds te Rotterdam gecontroleerd.

Naar ons oordeel geeft de in dit bestuursverslag opgenomen jaarrekening een getrouw beeld van de grootte en de samenstelling van het vermogen van Stichting Nationaal MS Fonds per 31 december 2023 en van het resultaat over 2023 in overeenstemming met Richtlijn voor de jaarverslaggeving '650 Fondsenwervende Organisaties'.

De jaarrekening bestaat uit:

1. de balans per 31 december 2023;
2. de staat van baten en lasten over 2023; en
3. de toelichting met een overzicht van de gehanteerde grondslagen voor financiële verslaggeving en andere toelichtingen.

De basis voor ons oordeel

Wij hebben onze controle uitgevoerd volgens het Nederlands recht, waaronder ook de Nederlandse controlestandaarden vallen. Onze verantwoordelijkheden op grond hiervan zijn beschreven in de sectie 'Onze verantwoordelijkheden voor de controle van de jaarrekening'.

Wij zijn onafhankelijk van Stichting Nationaal MS Fonds zoals vereist in de Verordening inzake de onafhankelijkheid van accountants bij assurance-opdrachten (ViO) en andere voor de opdracht relevante onafhankelijkheidsregels in Nederland. Verder hebben wij voldaan aan de Verordening gedrags- en beroepsregels accountants (VGBA).

Wij vinden dat de door ons verkregen controle-informatie voldoende en geschikt is als basis voor ons oordeel.

Verklaring over de in het bestuursverslag opgenomen andere informatie

Het jaarverslag omvat andere informatie, naast de jaarrekening en onze controleverklaring daarbij.

Op grond van onderstaande werkzaamheden zijn wij van mening dat de andere informatie:

- met de jaarrekening verenigbaar is en geen materiële afwijkingen bevat;
- alle informatie bevat die op grond van de Richtlijn voor de jaarverslaggeving '650 Fondsenwervende Organisaties' is vereist voor het bestuursverslag.

haalt er meer uit

Al onze diensten geschieden onder de algemene voorwaarden NBA 2017 zoals gedeponeerd bij de griffie van de Arrondissementsrechtbank te Amsterdam onder nummer 39/2017. Deze voorwaarden zullen wij op uw verzoek kosteloos toezenden. Iedere aansprakelijkheid is beperkt tot het bedrag dat door de beroepsaansprakelijkheidsverzekering wordt uitgekeerd.

Wij hebben de andere informatie gelezen en hebben op basis van onze kennis en ons begrip, verkregen vanuit de jaarrekeningcontrole of anderszins, overwogen of de andere informatie materiële afwijkingen bevat.

Met onze werkzaamheden hebben wij voldaan aan de vereisten in de Nederlandse Standaard 720. Deze werkzaamheden hebben niet dezelfde diepgang als onze controlewerkzaamheden bij de jaarrekening.

Het bestuur is verantwoordelijk voor het opstellen van het bestuursverslag in overeenstemming met de Richtlijn voor de jaarverslaggeving '650 Fondsenwervende Organisaties'.

Beschrijving van verantwoordelijkheden met betrekking tot de jaarrekening

Verantwoordelijkheden van het bestuur en de raad van toezicht voor de jaarrekening

Het bestuur is verantwoordelijk voor het opmaken en getrouw weergeven van de jaarrekening in overeenstemming met Richtlijn voor de jaarverslaggeving '650 Fondsenwervende Organisaties'. In dit kader is het bestuur verantwoordelijk voor een zodanige interne beheersing die het bestuur noodzakelijk acht om het opmaken van de jaarrekening mogelijk te maken zonder afwijkingen van materieel belang als gevolg van fouten of fraude.

Bij het opmaken van de jaarrekening moet het bestuur afwegen of de stichting in staat is om haar werkzaamheden in continuïteit voort te zetten. Op grond van genoemd verslaggevingsstelsel moet het bestuur de jaarrekening opmaken op basis van de continuïteitsveronderstelling, tenzij het bestuur het voornemen heeft om de stichting te liquideren of de bedrijfsactiviteiten te beëindigen of als beëindiging het enige realistische alternatief is.

Het bestuur moet gebeurtenissen en omstandigheden waardoor gerede twijfel zou kunnen bestaan of de stichting haar bedrijfsactiviteiten in continuïteit kan voortzetten, toelichten in de jaarrekening.

De raad van toezicht is verantwoordelijk voor het uitvoeren van toezicht op het proces van financiële verslaggeving van de stichting.

Onze verantwoordelijkheden voor de controle van de jaarrekening

Onze verantwoordelijkheid is het zodanig plannen en uitvoeren van een controleopdracht dat wij daarmee voldoende en geschikte controle-informatie verkrijgen voor het door ons af te geven oordeel.

Onze controle is uitgevoerd met een hoge mate maar geen absolute mate van zekerheid waardoor het mogelijk is dat wij tijdens onze controle niet alle materiële fouten en fraude ontdekken.

Afwijkingen kunnen ontstaan als gevolg van fraude of fouten en zijn materieel indien redelijkerwijs kan worden verwacht dat deze, afzonderlijk of gezamenlijk, van invloed kunnen zijn op de economische beslissingen die gebruikers op basis van deze jaarrekening nemen. De materialiteit beïnvloedt de aard, timing en omvang van onze controlewerkzaamheden en de evaluatie van het effect van onderkende afwijkingen op ons oordeel.

Wij hebben deze accountantscontrole professioneel kritisch uitgevoerd en hebben waar relevant professionele oordeelsvorming toegepast in overeenstemming met de Nederlandse

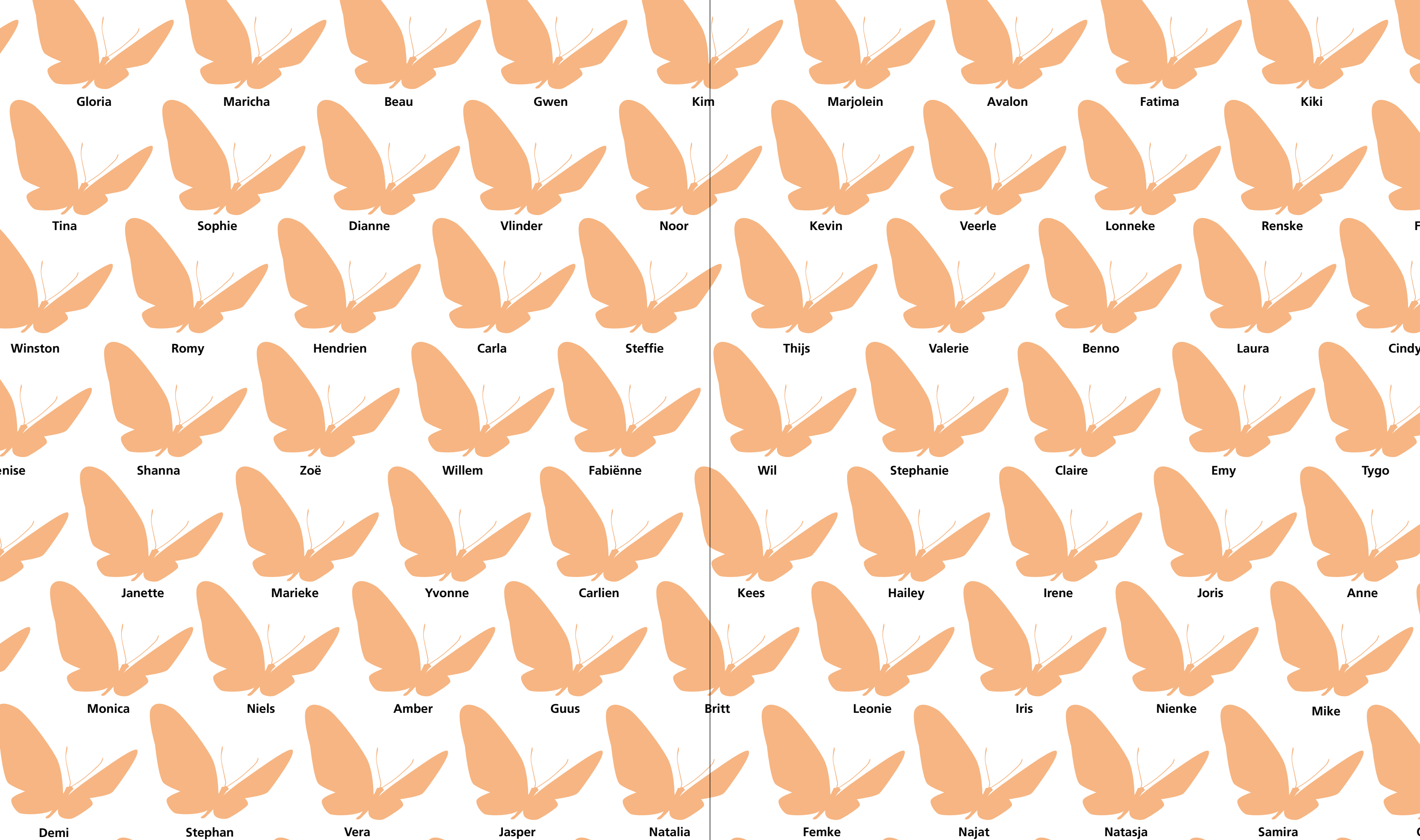
controlestandaarden, ethische voorschriften en de onafhankelijkheidseisen. Onze controle bestond onder andere uit:

- het identificeren en inschatten van de risico's dat de jaarrekening afwijkingen van materieel belang bevat als gevolg van fouten of fraude, het in reactie op deze risico's bepalen en uitvoeren van controlewerkzaamheden en het verkrijgen van controle-informatie die voldoende en geschikt is als basis voor ons oordeel. Bij fraude is het risico dat een afwijking van materieel belang niet ontdekt wordt groter dan bij fouten. Bij fraude kan sprake zijn van samenspanning, valsheid in geschrifte, het opzettelijk nalaten transacties vast te leggen, het opzettelijk verkeerd voorstellen van zaken of het doorbreken van de interne beheersing;
- het verkrijgen van inzicht in de interne beheersing die relevant is voor de controle met als doel controlewerkzaamheden te selecteren die passend zijn in de omstandigheden. Deze werkzaamheden hebben niet als doel om een oordeel uit te spreken over de effectiviteit van de interne beheersing van de stichting;
- het evalueren van de geschiktheid van de gebruikte grondslagen voor financiële verslaggeving en het evalueren van de redelijkheid van schattingen door het bestuur en de toelichtingen die daarover in de jaarrekening staan;
- het vaststellen dat de door het bestuur gehanteerde continuïteitsveronderstelling aanvaardbaar is. Tevens het op basis van de verkregen controle-informatie vaststellen of er gebeurtenissen en omstandigheden zijn waardoor gerede twijfel zou kunnen bestaan of de onderneming haar bedrijfsactiviteiten in continuïteit kan voortzetten. Als wij concluderen dat er een onzekerheid van materieel belang bestaat, zijn wij verplicht om aandacht in onze controleverklaring te vestigen op de relevante gerelateerde toelichtingen in de jaarrekening. Als de toelichtingen inadequaat zijn, moeten wij onze verklaring aanpassen. Onze conclusies zijn gebaseerd op de controle-informatie die verkregen is tot de datum van onze controleverklaring. Toekomstige gebeurtenissen of omstandigheden kunnen er echter toe leiden dat een onderneming haar continuïteit niet langer kan handhaven;
- het evalueren van de presentatie, structuur en inhoud van de jaarrekening en de daarin opgenomen toelichtingen; en
- het evalueren of de jaarrekening een getrouw beeld geeft van de onderliggende transacties en gebeurtenissen.

Wij communiceren met de raad van toezicht onder andere over de geplande reikwijdte en timing van de controle en over de significante bevindingen die uit onze controle naar voren zijn gekomen, waaronder eventuele significante tekortkomingen in de interne beheersing.

Noordwijk, 18 april 2024
Abin audit B.V.

w.g.
drs. E. Vlieland RA



Gloria Maricha Beau Gwen Kim Marjolein Avalon Fatima Kiki

Tina Sophie Dianne Vlinder Noor Kevin Veerle Lonneke Renske

Winston Romy Hendrien Carla Steffie Thijs Valerie Benno Laura Cindy

Shanna Zoë Willem Fabienne Wil Stephanie Claire Emy Tygo

Janette Marieke Yvonne Carlien Kees Hailey Irene Joris Anne

Monica Niels Amber Guus Britt Leonie Iris Nienke Mike

Demi Stephan Vera Jasper Natalia Femke Najat Natasja Samira

Wij zijn het Nationaal MS Fonds
en maken een droom waar:
Een toekomst zónder MS.

Daar werken we dag in dag uit hard aan.
Van het ophalen van geld voor baanbrekend
onderzoek, meer bewustwording, tot het
realiseren van een gezonder en beter leven
voor mensen met MS.

Omdat MS (nog) niet stilstaat, staat
onderzoek nooit stil, fondsenwerving
en voorlichting niet, en wij al helemaal niet.

Samen werken we aan
een toekomst zonder MS
Het Nationaal MS Fonds
Maakt Sterker

Adres

Industrieweg 130 C
3044 AT Rotterdam

Telefoon

(010) 591 98 39

E-mail

info@nationaalmsfonds.nl

Bank

NL23 RABO 0336 2728 39

f @ in

www.nationaalmsfonds.nl

